

# Rapport d'Activités 2020



Pays  
de  
**Meaux**  
Communauté d'agglomération

## Sommaire

### PRÉSENTATION INSTITUTIONNELLE, MOYENS FINANCIERS ET HUMAINS

- L'organisation ..... 3
- Les membres du conseil  
communautaire ..... 3
- Les commissions thématiques ..... 3
- Le bureau communautaire ..... 4
- Le budget ..... 4
- Les compétences de la CAPM ..... 6
- Des femmes et des hommes au  
service du Pays de Meaux ..... 7
- Les élus de la CAPM ..... 8

### UN AN D' ACTIONS ET DE RÉSULTATS AU SERVICE DU PAYS DE MEAUX

- Un pôle économique et commercial  
majeur de l'Est francilien ..... 12
- Favoriser au quotidien l'emploi pour  
tous ! ..... 13
- Limiter l'ampleur du changement  
climatique ..... 15
- Le musée de la Grande Guerre ..... 19
- Développer un accès à la culture  
pour tous ..... 21
- Initier une politique sportive  
ambitieuse et dynamique ..... 23
- Impulser une politique volontariste  
de l'Habitat ..... 24
- Œuvrer activement à la sécurité  
de tous ..... 26
- Optimiser l'offre de transports ..... 27
- Aller vers un territoire  
100 % numérique ..... 28
- La petite enfance sur le territoire de  
la CAPM ..... 30
- Assurer une collecte des déchets  
efficace, responsable et durable ... 32



Madame, Monsieur,

L'année 2020 restera gravée dans la mémoire de la CAPM. Notre pays a connu une crise sanitaire sans précédent qui se poursuit malheureusement aujourd'hui. Notre quotidien et bien des aspects de nos vies ont été modifiés.

À l'instar du personnel hospitalier, les agents de la CAPM ont été en première ligne face à ce virus, donnant de leur énergie et de leur temps, parfois même au péril de leur propre santé. Au nom de la Communauté d'Agglomération du Pays de Meaux, je tiens à les remercier pour le travail accompli.

Dès le début de la crise, nous avons su nous adapter pour protéger non seulement la santé de tous, mais également pour assurer la continuité de notre activité. La santé de mes concitoyens est une de mes principales préoccupations, c'est pourquoi j'ai œuvré à l'installation de centres de dépistage et d'un centre de vaccination sur le territoire.

En dépit de cette crise sanitaire, avec l'ensemble des élus des 26 communes, nous avons continué à agir pour améliorer la qualité de vie sur notre territoire et multiplier les projets ambitieux au service de tous.

Ainsi, en 2020, nous avons acté le projet de l'Hôpital de Meaux. Ce nouvel établissement permettra aux habitants du Nord-Seine-et-Marne de disposer d'un hôpital totalement remis à neuf, attractif et performant. Nous avons continué à mener une politique économique attractive et dynamique afin de favoriser la création d'emplois et de services de proximité sur notre territoire. L'accélération du développement du pôle de formation des métiers de l'aérien Georges Guynemer en témoigne.

Pour que chacun puisse bénéficier d'un cadre de vie agréable et durable, nous continuons de nous mobiliser activement en faveur de l'environnement. L'aménagement d'espaces verts, le développement d'infrastructures favorisant les déplacements alternatifs à la voiture individuelle, la production d'énergies renouvelables sont autant d'exemples qui illustrent notre volonté de préserver la richesse de la biodiversité sur notre territoire.

Par ailleurs, nous avons poursuivi notre principal objectif : faire du Pays de Meaux un territoire accueillant où chacun peut se divertir et se cultiver. J'ai souhaité que chacun puisse accéder à la culture pendant le confinement grâce à l'animation : « Le musée dans mon canapé ». Les habitants pouvaient ainsi continuer à découvrir les collections du Musée de la Grande Guerre avec une programmation entièrement digitale.

Le rapport d'activités pour l'année 2020 vous donnera une vision exhaustive de ces actions mises en œuvre au quotidien.

Très bonne lecture à toutes et à tous,

*Bien fidèlement à vous*  
*Jean-François Copé*

Le Président de la Communauté  
d'Agglomération du Pays de Meaux,  
Maire de Meaux.



# Présentation institutionnelle, moyens financiers et humains

Garantir le respect de la spécificité des communes membres tout en permettant un dynamisme accru et une solidarité plus affirmée de notre territoire, telle est notre ambition.

## L'organisation

Assurer un **développement efficace, harmonieux et durable** de son territoire, telle est la finalité de la CAPM.

Pour ce faire, un certain nombre de domaines ont été reconnus d'intérêt communautaire pour chaque compétence. La CAPM s'est alors engagée à les gérer.

**Trois instances de décision assurent la gestion de ces domaines :**

- Le Conseil communautaire, assemblée délibérante composée de 78 élus qui adopte les décisions de la CAPM ;
- 15 commissions thématiques, en charge de la préparation des dossiers soumis au Conseil communautaire ;
- Le bureau communautaire, composé du Président et des Vice-Présidents et qui définit les grands axes de la politique intercommunale.

Afin de mettre en œuvre les décisions et orientations votées par les élus, la CAPM dispose d'une administration composée de 319 agents aux compétences pluridisciplinaires.

## Les membres du Conseil communautaire

L'assemblée délibérante est composée de 78 conseillers communautaires élus au suffrage universel direct lors des dernières élections municipales et communautaires. La loi fixe le nombre de sièges en fonction du nombre d'habitants dans l'ensemble de l'Agglomération. Chaque commune est représentée par un ou plusieurs conseillers compte tenu de la population.

Tous les deux mois, les 78 délégués communautaires se réunissent en assemblée plénière pour adopter officiellement,

à la majorité, les décisions de la Communauté d'agglomération du Pays de Meaux. Ces réunions du Conseil communautaire sont ouvertes au public.

## Les commissions thématiques

**Les 15 commissions thématiques sont le lieu où naissent et se développent les nouvelles actions de la CAPM.**

Composées chacune de 10 à 35 délégués, les 15 commissions thématiques se réunissent régulièrement dans l'une des 26 mairies de la CAPM.

Elles se tiennent sous la présidence d'un élu et en présence du Vice-Président en charge du domaine concerné. Avec l'aide des services administratifs de la CAPM, les délégués proposent, échantent, développent et évaluent les politiques qui sont et qui seront mises en œuvre.

**Les 15 commissions thématiques :**

- Emploi - Insertion et formation professionnelle ;
- Développement durable - Circulations douces ;
- Collecte, traitement et Gestion des déchets ;

- Mobilité, Voirie et Parcs de stationnement ;
- Gens du Voyage ;
- Culture, Enseignement Culturel - Musical, Patrimoine, Enseignement Secondaire et Supérieur ;
- Sports et Équipements sportifs ;
- Habitat - Aménagement Urbanistique, Aides Pig Opah-Ru et politique de la Ville ;
- Finances , Commande Publique, Numérique et intelligence artificielle ;
- Ressources Humaines - Personnel ;
- Développement Économique et Attractivité du Territoire ;
- Tourisme, Communication, Vie Associative et Événementielle ;
- Prévention de la Délinquance / Sécurité ;
- Eau - Assainissement ;
- Petite Enfance.



### NOMBRE DE DÉLÉGUÉS TITULAIRES PAR COMMUNE Strate démographique de la commune

**Nombre de sièges :**

- ▶ 0 à 1 699 habitants : 1 sièges
- ▶ de 1 700 à 3 299 habitants : 2 sièges
- ▶ de 3 300 à 4 499 habitants : 3 sièges
- ▶ de 4 500 à 49 999 habitants : 4 sièges
- ▶ de 5 000 à 49 999 habitants : 5 sièges
- ▶ de plus 50 000 habitants : 31 sièges



## Le bureau communautaire

Organe exécutif de l'Agglomération, le bureau communautaire est composé du Président de la CAPM et des 13 Vice-Présidents qui ont chacun en charge une délégation.



## Un budget maîtrisé et ambitieux au service des 26 communes

Pour l'année 2020, le budget principal s'élevait à 77,5 millions d'euros.

Depuis le 1<sup>er</sup> janvier 2020, les compétences Eau et Assainissement sont gérées en budget annexe.

Le Budget principal primitif, donc prévisionnel de la CAPM, voté en 2020 était de :

- ➔ En fonctionnement : 68,3 M€;
- ➔ En investissement : 9,2 M€.

Le compte administratif 2020 quant à lui retrace les opérations de l'année écoulée. Il sera adopté durant le Conseil Communautaire du mois de juin 2021.

Les résultats seront les suivants :

- ➔ Résultat de clôture en fonctionnement : + 11,8 millions € ;
- ➔ Solde d'exécution en investissement : + 2,1 millions € ;
- ➔ Soit un résultat net excédentaire : + 10,7 millions €.

Le contexte financier demeure cependant difficile. Les dotations de l'État sont à peine stabilisées depuis 2017 (à périmètre constant). Dans le même temps, les contraintes réglementaires sont de plus en plus fortes et impactent le budget de la CAPM. En outre, le budget 2020 a été impacté par la crise sanitaire et le sera plus encore en 2021 et 2022.



Néanmoins, la gestion très rigoureuse de l'argent public permet cette année encore de dégager un excédent de fonctionnement et ainsi de continuer à investir dans tous les domaines et dans toutes les communes.

## Les services de la CAPM s'autofinancent !

Quelques exemples :

	Dépenses	Recettes	Taux d'autofinancement
Harmonie / Conservatoire	2 205 846,44 €	106 908,13 €	5%
Piscines	1 781 487,79 €	210 562,59 €	12%
Petite enfance	483 839,12 €	154 848,77 €	32%
Police intercommunale	308 132,04 €	48 409,50 €	16%
Musée de la Grande Guerre	2 214 859,78 €	386 748,94 €	17%

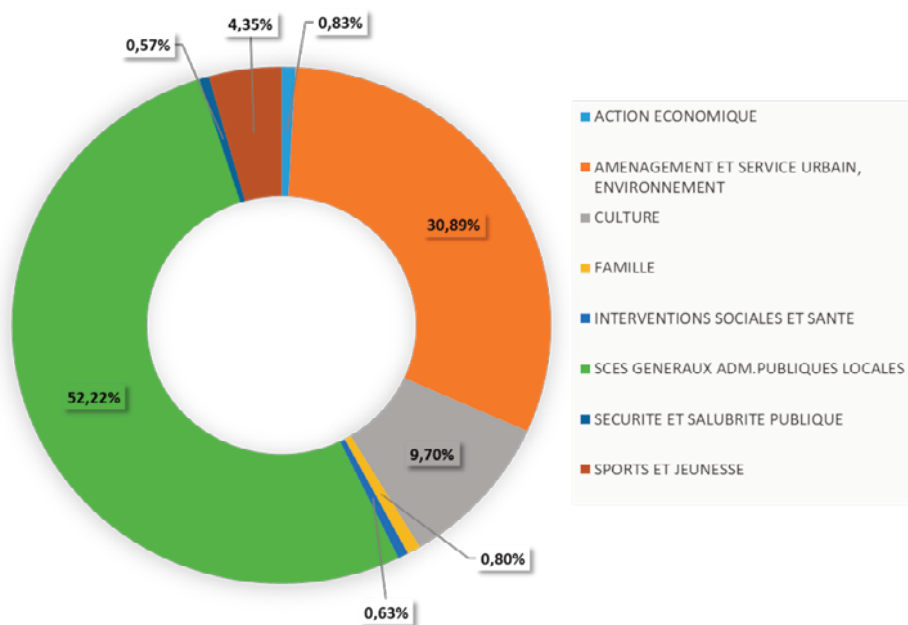
Les services de la CAPM qui présentent les meilleurs taux d'autofinancement sont le service Petite Enfance et le Musée de la Grande Guerre. Il est à noter que l'année 2020 est atypique compte tenu de la fermeture des équipements pendant la crise sanitaire. La CAPM a dû faire face à ses charges de fonctionnement alors même que les produits des services ont été en forte diminution par rapport aux montants habituels.

### Les principales recettes de fonctionnement :

- ➔ taxes foncières sur les propriétés bâties : 22,6 millions € ;
- ➔ Fiscalité professionnelle : 7,9 millions € ;
- ➔ Taxe d'enlèvement des O.M. : 14,1 millions € ;
- ➔ Dotation globale de fonctionnement : 8,38 millions €.

### Les principales recettes d'investissement :

- ➔ Subventions d'investissement : 0,312 million € ;
- ➔ Dotations, fonds divers et réserves : 3,5 millions €.



L'analyse des dépenses réelles cumulées d'investissement et de fonctionnement met en évidence les principaux domaines d'intervention de la collectivité.





# QUELLES SONT LES COMPÉTENCES DE LA COMMUNAUTÉ D'AGGLOMÉRATION ?

Le pays de Meaux exerce des compétences obligatoires et aussi des compétences optionnelles. Découvrez ci-dessous ce que gère votre agglomération.



## EMPLOI

- Maison de l'Économie et de l'Emploi : un lieu unique pour toutes les démarches relatives à l'emploi.
- Dispositifs d'accompagnement personnalisés pour chaque demandeur d'emploi (Programme Pour la 2<sup>ème</sup> Chance, Défi 40 Jeunes, Défi 50 seniors, etc.).
- Services aux salariés et aux entreprises.

## UN SOUTIEN DIRECT AUX 26 COMMUNES

- Mutualisation des achats.
- Mise à disposition d'une balayeuse et d'une nacelle.
- Lutte contre les tags et les graffitis.

## TRANSPORTS ET CIRCULATION

- Installation de parkings à vélo.
- Réorganisation du réseau de bus par Île-de-France Mobilité (IDFM).
- Mise en accessibilité de la ligne A et H (70% des arrêts de bus sont aux normes handicap). Prévu pour les lignes B, C, D et F en 2021-2022.
- Étude d'un projet avec IDFM pour la mise en place d'un service de transport en bus à la demande pour fin 2021.
- Pôle Gares SNCF : Meaux et Trilport.

## DÉVELOPPEMENT ÉCONOMIQUE

- Réalisation du Parc d'Activités du Pays de Meaux.
- Réhabilitation des Zones d'Activités Economiques.
- Soutien aux commerces de proximité.

## SÉCURITÉ

- La présence d'une police municipale intercommunale sur les 26 communes.

- Lutte contre les installations illégales de gens du voyage.
- Sécurisation des espaces publics.
- L'action de la Maison de la Justice et du Droit : participations aux forums, organisation d'une journée thématique sur la Discrimination, une lettre trimestrielle.
- Actions de prévention de la délinquance :
  - Lutte contre les violences intrafamiliales : plusieurs actions ont été menées.
  - Poursuite du programme Justice et Citoyenneté auprès des élèves de CM2.

## DÉVELOPPEMENT DURABLE

- Collecte et valorisation des déchets ménagers.
- Opérations d'enlèvement des dépôts sauvages.

## EAU ET ASSAINISSEMENT

- Transfert des compétences des communes au Pays de Meaux.
- Centralisation, coordination et rationalisation du traitement des eaux.
- Amélioration de la qualité de l'eau.

## URBANISME ET HABITAT

- Mise en place d'aides financières et de conseils techniques pour la rénovation de l'habitat (OPAH-RU et PIG "Energie Habitat").
- Aides à la construction de logements diversifiés dans le cadre de la loi SRU.
- Instruction des documents d'urbanisme.

## PETITE ENFANCE

- Un Relais Assistantes Maternelles Communautaire qui fonctionne très bien avec 3 antennes : Varredes, Vignely et Nanteuil-lès-Meaux.

- Signature avec la CAF d'une Convention Territoriale Globale qui vise à renforcer l'efficacité, la cohérence et la coordination des actions en direction des habitants d'un territoire.

## SPORTS

- Une École Intercommunale des Sports pour les 4-10 ans.
- Organisation de diverses manifestations sportives : Trail, Randonnée cycliste, Sportissimeaux, etc...
- Projet d'une nouvelle piscine à Nanteuil-lès-Meaux.

## AMÉNAGEMENT DU TERRITOIRE

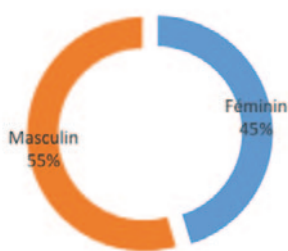
- Partenariat avec Orange pour le déploiement du réseau de fibre optique (Très Haut Débit Internet).
- Réalisation d'une trame verte d'agglomération.
- Entretien des voiries d'intérêt communautaire.

## CULTURE

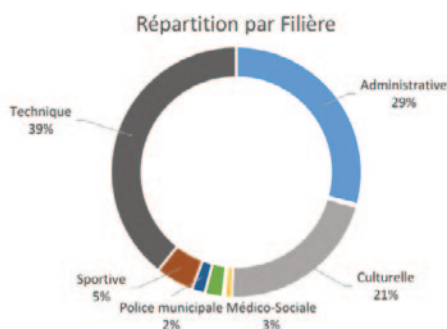
- Musée de la Grande Guerre.
- Bibliobus : réseau de lecture public itinérant et spectacles pour enfants.
- Un nouveau projet Médiabus devrait remplacer et enrichir l'offre du Bibliobus à partir de la fin d'année 2021.
- Gestion du Conservatoire de musique et de l'École de musique de l'Harmonie.
- Participation en charge des frais d'inscriptions dans ces structures.

# DES FEMMES ET DES HOMMES AU SERVICE DU PAYS DE MEAUX

Pour mener à bien ses projets, la CAPM emploie en 2020, 346 femmes et hommes. Elle répond ainsi aux compétences et attentes de ses territoires notamment : la collecte des déchets, d'actions en direction de la culture, de petite enfance, du développement économique, d'urbanisme, de gestion de l'eau, de l'assainissement et de sécurité.



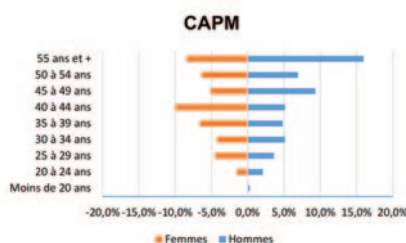
Une répartition par filière des effectifs montre des compétences principalement axées dans les domaines techniques, administratifs et culturels.



Au-delà des métiers « classiques » au sein de Collectivités, il peut être noté que la CAPM compte certains métiers plus spécifiques tels que, à la Direction de la Collecte des déchets, celui d'Ambassadeur de tri. Véritable communicant, l'Ambassadeur de tri est chargé d'accompagner la population dans la gestion de ses déchets afin de valoriser via les filières de recyclage et ainsi limiter notre impact sur l'environnement. La CAPM compte également parmi ses effectifs des **enseignants artistiques** ou encore des **maîtres-nageurs** qui, chacun dans leur domaine, initient, accompagnent et développent petits et grands dans la pratique de leurs disciplines.

La Communauté d'Agglomération du Pays de Meaux se caractérise par un personnel expérimenté impliquant d'avoir une politique RH soucieuse de la préservation de ses compétences.

Ainsi, la DRH a mis en place des procédures de suivis individualisés permettant d'anticiper et de répondre au mieux aux situations d'agents pouvant rencontrer des difficultés dans leur travail (aménagement des conditions de travail, équipement spécifique, reclassement...).



Impliquée dans les questions autour du handicap de ses agents, la Communauté d'Agglomération du Pays de Meaux a signé depuis plusieurs années une convention avec le Fonds pour l'Insertion des Personnes Handicapées dans la Fonction Publique (FIPHFP).

En 2020 plusieurs actions ont ainsi pu être financées telles qu'une étude ergonomique pour des aménagements matériels, le recrutement et le financement de la formation d'un apprenti en situation de handicap, ainsi qu'une participation complémentaire à l'acquisition de prothèses auditives pour un agent.

## Faits marquants pour l'année 2020 :

L'année 2020 a été marquée par la crise sanitaire. Au-delà du confinement national et de la fermeture des établissements de la collectivité, la CAPM a su s'adapter en modifiant en profondeur son organisation. Cette modification, qui a dû se faire dans un premier temps dans l'urgence de la crise sanitaire, s'est progressivement structurée afin d'assurer un plan de continuité d'activité.

L'ensemble des Directions de la CAPM ont été confrontées à ces changements de

pratiques, à commencer par la multiplication des téléconférences y compris pendant les séances nécessaires à la vie démocratiques.

Pour les services où cela était possible, la collectivité a su mettre en place le travail à distance. Nombre d'agents de la CAPM ont dû modifier leur mode de fonctionnement en s'appropriant une méthodologie de travail nouvelle, passant par une dématérialisation des procédures d'échanges d'information. Ainsi, c'est plus d'un agent sur 3 qui a pu effectuer du télétravail. Ce travail à distance a permis aux équipes de maintenir leur activité tout en limitant le nombre d'agents sur un même site.

Les Ressources Humaines ont été fortement engagées dans la gestion de la crise sanitaire. En effet, il a fallu coordonner l'approvisionnement de masques et de gel hydro alcoolique et d'en assurer la dotation à l'ensemble des services de la collectivité.

Enfin, pour répondre à cette crise sanitaire, la collectivité a mis en place deux nouvelles structures : un centre de dépistage et un centre de vaccination. Une fois encore l'organisation de la CAPM a dû s'adapter et des agents y ont été redéployés afin d'assurer le suivi logistique.

En 2020 a été amorcé un travail de valorisation de la « marque Employeur » que constitue la Communauté d'Agglomération du Pays de Meaux afin de développer l'attractivité de son territoire dans une perspective de recrutements de ses futurs collaborateurs, d'attirer des talents en recherche de mobilité. Cette attractivité passe par la mise en place d'outils de communication innovants sur un espace dédié afin d'attirer de nouvelles compétences.



## LES ÉLUS DE LA COMMUNAUTÉ D'AGGLOMÉRATION DU PAYS DE MEAUX 2020 - 2026

**Jean-François COPÉ**

Président de la Communauté d'Agglomération du Pays de Meaux

## LES VICE-PRÉSIDENTS



**Régis SARAZIN**

Vice-Président délégué au Développement Durable, Circulation Douce, la Sécurité et Prévention de la Délinquance  
**NANTEUIL-LÈS-MEAUX**



**Bernard LOCICIRO**

Vice-Président délégué à la Culture, Enseignement Culturel et Patrimoine, Enseignement Secondaire et Supérieur  
**MEAUX**



**Daniel BERTHELIN**

Vice-Président délégué au Personnel, Petite Enfance et Gens du Voyage  
**POINCY**

**Jean-Jacques POIREL**  
(SUPLÉANT)



**Chantal KACI**

Vice-Présidente déléguée au Tourisme, Communication, Vie Associative et Évènementielle  
**QUINCY-VOISINS**



**Stéphane DEVAUCHELLE**

Vice-Président délégué au Relations avec les Zones Aéroportuaires de Paris CDG, Bourget et le Grand Roissy  
**SAINT-SOUPPLETS**



**Claude DECUYPERE**

Vice-Président délégué aux Finances, Commande Publique, Numérique et Intelligence Artificielle  
**MONTHYON**



**Jean-Michel MORER**

Vice-Président délégué à la Mobilité, Voirie et Parc de Stationnement  
**TRILPORT**



**Saly DIOP**

Vice-Présidente déléguée à l'Emploi, l'Insertion et Formation Professionnelle  
**MEAUX**



**Jean PIAT**

Vice-Président délégué à l'Urbanisme, Logement et opération d'Intérêt National  
**VIGNELY**

**Franck CALADO**  
(SUPLÉANT)



**Didier ATTALI**

Vice-Président délégué à l'Eau et Assainissement  
**MEAUX**



**EN ATTENTE D'UNE PROCHAINE ÉLECTION**  
Vice-Président délégué aux Sports et Installations Sportives  
**MONTCEAUX-LÈS-MEAUX**  
**Céline ROLLAND**  
(SUPLÉANTE)



**Dominique DELAHAYE**

Vice-Président délégué à la Collecte, Traitement et Gestion des Déchets  
**CHAMBRY**



**Franck GOURDY**

Vice-Président délégué au Développement Économique et Attractivité du Territoire  
**MEAUX**



78 délégués communautaires titulaires  
+ 319 agents administratifs  
près de 400 personnes qui se mobilisent au service  
des habitants du Pays de Meaux !

## LES CONSEILLERS COMMUNAUTAIRES



**Pierre-Edouard DHUICQUE**  
BARCY



**Marc ROBIN**  
BOUTIGNY



**Michel BACHMANN**  
CHAUCONIN  
NEUFMONTIERS



**Marie LEAL**  
CHAUCONIN  
NEUFMONTIERS



**Gérard CHOMONT**  
CRÉGY-LÈS-MEAUX



**Joëlle BORDINAT**  
CRÉGY-LÈS-MEAUX



**Luc AIREAULT**  
CRÉGY-LÈS-MEAUX



**Yann RICHELET**  
CRÉGY-LÈS-MEAUX



**Alain BON**  
FORFRY



**Déborah COURTOIS**  
FUBLAINES



**Aline MARIE MELLARE**  
GERMIGNY-L'ÉVÊQUE



**Laurent COURTIER**  
GESVRES-LE-CHAPITRE



**Frédéric HERVIER**  
ISLES-LÈS-VILLENY



**Pascal MACHU**  
MAREUIL-LÈS-MEAUX



**Laurence DEVAUCHELLE**  
MAREUIL-LÈS-MEAUX



**Corinne PONOT-ROGER**  
MEAUX



**Jean-François PARIGI**  
MEAUX



**Emmanuelle VIELPEAU**  
MEAUX



**Allal MOURADOUDI**  
MEAUX



**Amandine DE KESLING**  
MEAUX



**Jean-Marie GUERRAUD**  
MEAUX



**Jérôme TISSERAND**  
MEAUX



**Fatma OZTURK**  
MEAUX



**Artur-Jorge BRAS**  
MEAUX



**Laetitia BLAY**  
MEAUX



**Ludivine GONCALVES**  
MEAUX



**Emilie BUFFE**  
MEAUX



**Ouahid ABASSI**  
MEAUX



**Thi My GOSSELIN**  
MEAUX



**Bruno DELL'OSTE**  
MEAUX



**Sandra LEFEVRE**  
MEAUX



**Keveen MARIE-LUCE**  
MEAUX



**Sarah LACROIX**  
MEAUX



**Christian ALLARD**  
MEAUX



**Marie-France MAHOUKOU**  
MEAUX



**Said REZEG**  
MEAUX



**Chantal GILEWSKI**  
MEAUX



**Fernando RODRIGUES**  
MEAUX



**Evelyne VAISSIERE**  
MEAUX



**Aurore EBOUMBOU**  
MEAUX



**André MOUKHINE-FORTIER**  
MEAUX



**Valentine ROUSSEAU**  
MEAUX



**Gilles SAVERET**  
MEAUX



**Marie-Thérèse BELLATON**  
MONTHYON



**Hélène CHOPART**  
NANTEUIL-LÈS-MEAUX



**Nicolas FAYETTE**  
NANTEUIL-LÈS-MEAUX



**Catherine AMADO**  
NANTEUIL-LÈS-MEAUX



**Pascal GENTIL**  
NANTEUIL-LÈS-MEAUX



**Marc ROUQUETTE**  
PENCHARD



**Denis LEMAIRE**  
QUINCY-VOISINS



**Isabelle ROUSSEAU**  
QUINCY-VOISINS



**Maurice CAGNARD**  
QUINCY-VOISINS



**David LOURDELET**  
SAINT-FIACRE  
**Sabrina VIANDIER**  
(SUPLÉANTE)



**Christine DELAVAQUERIE**  
SAINT-SOUPPLETS



**Mathieu FOURNY**  
TRILBARDOU  
**Philippe FORESTIER**  
(SUPLÉANT)



**Françoise VASSELON**  
TRILPORT



**Gérard MORAUX**  
TRILPORT



**Eric KRAEMER**  
TRILPORT



**Jean-Pierre MENIL**  
VARREDES



**Michèle DAOUST**  
VARREDES



**Didier TASSIN**  
VILLEMAREUIL  
**Jean-Michel MATEU**  
(SUPLÉANT)



**Emmanuel HUDE**  
VILLENOY



**Guylaine SILVA**  
VILLENOY



**Hervé DEROY**  
VILLENOY



# Un an d'actions et de résultats au service du Pays de Meaux

## UN PÔLE ÉCONOMIQUE ET COMMERCIAL MAJEUR DE L'EST FRANCILIEN

L'emploi et le développement économique sont au cœur des priorités des élus. Le Pays de Meaux offre aux entreprises et aux porteurs de projets un territoire attractif et dynamique. Il est un pôle économique majeur de l'Est Francilien.

### Le PAPM, une locomotive pour l'emploi



La politique active du développement économique du territoire continue de porter ses fruits, notamment sur le Parc d'activité qui devient un pôle économique d'envergure pour l'Est francilien.

Durant l'année 2020, la Direction de l'Action Économique a enregistré la commercialisation de nouvelles parcelles. Sur l'îlot 7, la société Tan Transports s'est positionnée sur un terrain limitrophe pour faire face à son développement et la société Momentum Holding afin d'anticiper son développement, a souhaité acquérir un terrain plus grand.

La promesse de vente avec Ceetrus concernant le foncier de 12 331 m<sup>2</sup> à la pointe des îlots 1 et 2 du PAMM a été signée en juillet 2020. Les travaux des sociétés Kilic, Koota et Vialis ont commencé en 2020 et se termineront en 2021.

Terrains commercialisés en 2020 :

- TAN TRANSPORTS, extension de son terrain actuel. Terrain de 1 250 m<sup>2</sup> pour un montant de 87 500 € HT ;
- MOMENTUM HOLDING, agrandissement du terrain réservé en 2019. Terrain total de 3 750 m<sup>2</sup> pour un montant de 262 500 € HT ;

### CHIFFRES CLÉS :

- 8 510 établissements actifs (CCI 2021) ;
- 15 parcs et zones d'activités économiques ;
- 32 964 emplois salariés (Insee 2017) ;
- Création de 4 000 emplois à moyen et long terme sur le PAMM.

- UNYMAT MATERIAUX (ZAE Clochettes /Montboulon à Saint-Soupplets). Terrain de 3 472 m<sup>2</sup> pour un montant de 315 000 € HT ;

- AMETIS (ZA de la Halotte à Trilport). Terrain de 4 695 m<sup>2</sup> pour un montant de 152 118 € HT.

### Le développement d'une filière de sous-traitance aéronautique et aéroportuaire

Dans le cadre de la démarche partenariale impulsée par la signature de la convention dédiée au Pôle de Formation G Guynemer, la CAPM, la Région Île-de-France et l'Éducation Nationale ont engagé un temps de travail dédié à la réhabilitation du lycée Pierre de Coubertin et à la construction d'un nouveau bâtiment qui sera exclusivement dédié aux formations aéronautiques du Pôle Guynemer.

Ce bâtiment abritera notamment les aéronefs, outils pédagogiques indispensables, dont le tronçon d'un Airbus A320 que le lycée Pierre de Coubertin a réceptionné au mois de mars et qui sera rejoint au mois de septembre par un Epsilon TB30, don de l'Armée de l'Air. La première phase de ce projet a démarré à la sortie de l'été avec les premières études de sols. L'entrée en service de ce nouvel équipement est programmée pour la rentrée scolaire 2023.

Après l'ouverture de formations aéronautiques industrielles au lycée Pierre de Coubertin, le lycée Charles Baudelaire a ouvert une première formation aux métiers des services aéroportuaire ; une Formation Complémentaire d'Initiative Locale « Services aéroportuaire » et une année de spécialisation destinée aux diplômés titulaires d'un bac professionnel commerce, accueil ou sécurité.

## Dispositif COPILLOT Pays de Meaux

Jean-François Copé et les élus de la Communauté d'Agglomération du Pays de Meaux ont fait le choix de mettre en place une plateforme de soutien aux entreprises dans le cadre d'un partenariat public/privé avec les associations CEZAM et INTERFACE COMM.

La Direction de l'Action Economique et l'association INTERFACE COMM se sont associées pour constituer une véritable « task force » à destination des acteurs économiques locaux.

Ce nouveau service est activé dans un esprit d'écoute et joue un rôle envers les acteurs économiques du territoire via un accompagnement personnalisé et confidentiel.

Près d'une trentaine de dirigeants a d'ores et déjà été accompagnée depuis le lancement de ce dispositif.

## FAVORISER AU QUOTIDIEN L'EMPLOI POUR TOUS !

**Déterminés à favoriser l'emploi pour tous et à lutter contre le chômage en dépit d'un contexte économique national et international extrêmement difficile, les élus positionnent au cœur de leur action une politique de l'emploi équilibrée et réaliste qui perçoit dans toute activité nouvelle la possibilité de créer des embauches.**

### Le PP2C

Mis en place par la CAPM et ses partenaires dès 2004, le PP2C vise à favoriser l'insertion et le retour à l'emploi des personnes en difficulté. Ce programme novateur cible prioritairement les Demandeurs d'Emploi de Longue Durée (DELD), les jeunes 26/30 ans avec ou sans qualification, les bénéficiaires du RSA ainsi que les personnes ayant une reconnaissance travailleurs handicapés.

L'accompagnement :

L'objectif du PP2C, inscrit dans le Protocole d'accord, est d'accueillir 860 personnes en grande difficulté et de permettre aux participants d'accéder à l'emploi durable (contrat de travail de plus de six mois, formation qualifiante ou création de son propre emploi).

### Le Fonds Résilience :

La Communauté d'Agglomération du Pays de Meaux s'est engagée au côté de la Région Île-de-France pour soutenir les entreprises les plus fragiles en participant à hauteur de plus de 109 000 euros au « Fonds Résilience ».

Au 10 décembre 2020, 36 entreprises du territoire ont bénéficié d'une avance remboursable « Fonds résilience » pour un montant moyen de 34 000 euros.

### Le soutien au développement :

La Communauté d'Agglomération du Pays de Meaux a aussi œuvré auprès des services de la Région Île-de-France pour soutenir des dossiers d'aide au développement d'entreprises du territoire.

### CHIFFRES CLÉS :

- ➔ 88 510 établissements actifs (CCI 2021) ;
- ➔ 2248 (+5%) jeunes de la CAPM accompagnés par la Mission Locale dont 978 (+8%) nouvelles inscriptions, 919 (+0.6%) entrées en emploi/alternance/formation ;
- ➔ 1 753 personnes ont bénéficié d'un accompagnement PP2C depuis le début du protocole (dont 229 en 2020) ;
- ➔ Plus de 420 recrutements par le biais des clauses sociales d'insertion depuis 2012.

➔ 1753 personnes ont bénéficié d'un accompagnement dont 229 en 2020 ;

➔ 337 personnes ont quitté le dispositif en « sortie positive » dont 35 en 2020 soit 59% (CDI/CDD+ de 6 mois, formation qualifiante, longue mission d'intérim, contrat en alternance).

### L'insertion par l'activité économique :

Le PP2C dispose de places sur les différents chantiers d'insertion portés par des associations du territoire. L'Association ARILE Chantiers d'insertion permet aux jeunes de travailler dans une structure spécialisée dans la collecte, le tri et la vente de meubles anciens, livres et vêtements.

Pour l'année 2020, 154 personnes ont participé aux actions.

### La clause d'insertion :

La clause d'insertion, c'est l'obligation pour les entreprises répondant à un appel d'offres public, de réserver un temps de travail minimum à des personnes en insertion professionnelle très éloignées de l'emploi.

➔ **186 000 heures d'insertion** sont prévues dans le cadre d'opérations en cours et à venir. A savoir : la construction du nouveau barrage, le centre hospitalier de Meaux, la démolition des 7 tours et la reconstruction de nouveaux logements, infrastructures villes de Meaux et Pays de Meaux

➔ **Pour l'année 2020, 4000 heures d'insertion** ont été réalisées, **16 personnes** embauchées sur des postes d'agent d'entretien et manœuvre (CDD/mise à disposition/mission en intérim).

### Pour l'année 2020 :

**4 000 heures réalisées** (3 opérations sont en cours de réalisation), **3 bénéficiaires du PLIE** recrutés.

La Direction de l'Action Économique et le PLIE du Pays de Meaux travailleront en partenariat avec l'entreprise LIDL (100 postes de préparateur de commandes) et ALDI (15 postes d'employé libre-service et hôte de caisse) sur les prochains recrutements au vu de leurs futures implantations logistiques et commerciales sur le territoire.

### Action de formation CACES 1/3/5 :

(permis permettant la conduite d'engins au sein d'un entrepôt logistique). Pour l'année 2020, une session de formation en lien avec le centre de formation Promotrans de Meaux s'est déroulée du 30 novembre au 4 décembre 2020.

**Les 6 participants inscrits du PLIE ont obtenu leur formation, particulièrement demandée par les industriels locaux.**

## Les actions générales pour l'emploi

La Maison de l'Emploi a réalisé des actions très diverses, **de l'accompagnement général** (621 personnes reçues en entretien individuel, 397 entrées en situation) **à l'accompagnement de TPE/PME** (102 entreprises bénéficiaires dont 71 nouvelles) en passant par les offres mises en ligne (427 offres diffusées pour 700 postes de bas niveau de qualification dont 100 en alternance).

### Focus sur les événements pour l'emploi :

Malgré une année perturbée par la situation sanitaire, le renouvellement des actions collectives aura été marqué par le lancement **du 1er Forum de l'Emploi et des formations de l'Aérien, organisé au Colisée**. Celui-ci a accueilli 35 exposants et 808 visiteurs dont les retours étaient extrêmement positifs.

## Des actions plus spécifiques financées par la CAPM

### Le « Défi 40 jeunes » :

Plus de **700 jeunes de la Mission Locale** ont bénéficié du dispositif « Défi 40 jeunes » (50 jeunes par an en moyenne). On compte entre **70 et 75 % de sorties positives**.

### Le « Défi 50 seniors » :

**Son objectif est de mettre en place un accompagnement de 6 mois renouvelable une fois, de type coaching, pour 50 personnes. Dans le contexte difficile de 2020, on compte 27 sorties positives pour 55 bénéficiaires.**

### La mobilité internationale :

Avant l'interruption sanitaire, grâce au dispositif mellois **Play'Mobil** et à notre présence au consortium **Envol PRO** porté par CDG Alliance et financé par Erasmus +, **7 jeunes de la Mission locale** sont partis à l'étranger (Royaume-Uni, Irlande) en stage après avoir bénéficié

d'une préparation de 80 heures intégrant une formation intensive en anglais. **71 % d'entre eux** sont entrés en emploi à leur retour.

### L'InserTour :

Lancé en janvier 2019 avec l'appui de la Politique de la Ville de Meaux, il vise à lutter contre le décalage existant entre l'offre et la demande. Chaque mois, est organisée pour un groupe de 16 bénéficiaires la visite de 3 entreprises (dont une d'insertion) recrutant dans des secteurs en tension avec comme objectif la levée de préjugés sur certains métiers accessibles aux demandeurs.

### Le BAFA Multi-Foot :

Appuyée par l'association « Le Collectif » et Raymond DOMENECH, la MDENE77 porte depuis juin 2018 un dispositif innovant nommé BAFA Multi-Foot, soutenu par la Politique de la Ville de Meaux. La formation BAFA classique est enrichie d'un module football attirant ainsi un nouveau public. **En 2020, 20 jeunes ont bénéficié de ce dispositif, 14 ont validé.**

### Créer pour Entreprendre :

La Maison de l'Emploi a lancé en juin 2018 **un dispositif de détection et d'accompagnement à la création d'entreprises**. En partie financé par la CAPM, il est le fruit d'une co-construction avec nos partenaires CCI, CMA, AFILÉ 77, CARED.

Cette action se décline sur deux axes :

- Axe 1 : Émergence de projets au sein des quartiers prioritaires de la ville.
- Axe 2 : Accompagnement des jeunes entreprises pendant les trois premières années de création.

Des permanences individuelles ont lieu tous les 1<sup>ers</sup> jeudis du mois à la CARED et les autres jeudis à la Maison de l'Emploi. **123 personnes en ont bénéficié en 2020 dont 35 issues des QPV pour 5 immatriculations, 3 financements de l'ADIE et 4 intégrations de l'accélérateur de réussite CREO.**



## Développer l'Alternance : un enjeu pour l'avenir

### La coordination de l'Alternance :

Depuis 2016, le territoire porte une coordination de l'Alternance. Ses objectifs sont de créer des synergies inter partenariales avec l'ensemble des acteurs de l'alternance. Elle regroupe l'Inspection académique, 15 collèges, 6 lycées, 7 CFA/UFA, la MLDS, CEZAM, le CIO, l'EPIDE, la DIRECCTE 77 ou encore la Place des Métiers 77.

Ce travail commun se traduit par l'ancrage d'outils efficaces pour accompagner notre territoire tels que :

- ➔ La mise en place d'ateliers savoir-être à destination des élèves, la création d'une cartographie interactive de l'offre de formation en alternance, l'élaboration de vidéos pour valoriser la voie de l'alternance ou encore la mise en ligne d'une boîte à outils à destination des entreprises et des candidats à l'alternance.
- ➔ L'organisation d'une 3<sup>ème</sup> édition du Forum de l'Alternance le mercredi

**11 mars au Colisée.** Plus de 40 exposants se sont mobilisés : des entreprises, des centres de formation et de conseils. Malgré un contexte pré-confinement inédit, 488 visiteurs sont venus profiter des différents espaces aménagés, nouveau record d'affluence de cet événement. Ce Forum sera reconduit virtuellement le 5 mai 2021.

## LIMITER L'AMPLEUR DU CHANGEMENT CLIMATIQUE

Quelles actions ont été conduites en 2020 et quelles sont les perspectives que nous devons impulser dès aujourd'hui, pour demain ? Le développement durable au sein de notre territoire, autour de 5 grands axes.



- ➔ Lutte contre le changement climatique et la protection de l'atmosphère ;
- ➔ Préservation de la biodiversité, sauvegarde des milieux et des ressources ;
- ➔ Épanouissement de tous les êtres humains ;
- ➔ Cohésion sociale et solidarité entre les territoires et les générations ;
- ➔ Dynamiques de développement suivant des modes de production et de consommation responsables.

### Impacts et bilans des actions, politiques publiques et programmes au regard de la lutte contre le changement climatique

À l'échelle du territoire, nous devons agir pour limiter l'élévation de la température mondiale, la France s'est fixée comme objectif de diviser par quatre ses émissions de gaz à effet de serre d'ici 2050. Maîtrise de la demande d'énergie et recours aux énergies renouvelables devront orienter les choix de développement territorial.

### ÉLABORER UNE STRATÉGIE ÉNERGÉTIQUE DU TERRITOIRE

En 2010, après l'adoption de la loi Grenelle 2, la CAPM a inscrit sa politique énergétique dans un PCET approuvé le 29 septembre 2014 pour 6 ans. Elle met l'accent sur la lutte

contre la précarité énergétique dans l'habitat privé.

En 2020, la CAPM a signé la convention-cadre relative au financement de l'ingénierie du Plan Climat Air Énergie Territorial et du Programme Local de l'Habitat par le Contrat de Plan État Région (2015-2020).

Le bureau d'études qui accompagnera la CAPM dans l'élaboration de son PCAET sera sélectionné en février 2021.

### DÉVELOPPER LA PART DES ÉNERGIES RENOUVELABLES DANS LA CONSOMMATION ÉNERGÉTIQUE DU TERRITOIRE

#### L'extension et la modernisation du réseau de chaleur

Les avantages de la géothermie sont multiples. Il s'agit d'une ressource renouvelable, neutre en matière d'émission de gaz à effet de serre. Elle permet notamment de produire de la chaleur à partir d'éléments naturels comme l'eau.

C'est également une ressource locale, située sous nos pieds qui permet de supprimer les coûts annexes liés au transport d'énergie.

**En 2020, 310 nouveaux équivalents-logements supplémentaires ont été raccordés afin d'être chauffés par la géothermie ; 8 nouvelles sous-stations ont été mises en service.**

À l'heure actuelle **18 013 équivalents logements sont raccordés sur les trois réseaux de chaleur de Meaux, dont des bâtiments publics, l'Hôpital de Meaux et ses annexes.**

**Pour 2021, il est programmé de raccorder environ 39 équivalents logements supplémentaires.**

Depuis le 4 mai 2020, des travaux de renouvellement et de modernisation des installations ont commencé, comprenant la rénovation de 894 ml de réseau, le rechemisage de 6 puits de géothermie et l'implantation d'une pompe à chaleur (PAC) depuis décembre 2020. Il s'agit d'une **nouvelle technologie** qui permet d'éviter les émissions de plus de 18 000 tonnes de CO<sub>2</sub> chaque année, soit l'équivalent de l'émission de plus de 10 700 voitures. Celle-ci permet d'effacer une consommation de gaz d'environ 15 000 MWh, soit une réduction des émissions de CO<sub>2</sub> de 2 476 tonnes par an. Grâce à l'implantation de la PAC, la chaleur distribuée aux usagers sera issue à plus de 60% d'énergie renouvelable (actuellement, le réseau est alimenté à 57% par la géothermie).

#### Le développement du solaire photovoltaïque

Dès 2010, la CAPM a souhaité développer l'énergie solaire et implanter un parc solaire sur son territoire.

Le parc solaire est un projet emblématique pour notre territoire qui a vocation à constituer une vitrine régionale des énergies renouvelables en Île-de-France.

En 2020, des **ateliers pédagogiques et des modalités de visites du site** permettant de sensibiliser au développement des énergies renouvelables ont été mis en place.

Plusieurs projets de parcs solaires sont à l'étude sur le territoire dont un sur le site du CET de Crégy-les-Meaux. Enfin la CAPM porte une réflexion sur le développement d'**ombrières photovoltaïques** sur le territoire.

#### Le développement du biométhane sur le territoire

La méthanisation est un processus biologique de dégradation de la matière organique qui permet un retour au sol de la matière sous forme de digestat ou de compost.

La Seine-et-Marne est pionnière dans le développement de la filière méthanisation dans le pays. **La CAPM accueille deux unités de méthanisation au Hammeu de Rutel et à Boutigny.**

En octobre 2020, GRTgaz et GRDF ont installé à Mareuil-lès-Meaux un nouvel ouvrage pour maximiser la production de biométhane sur le territoire : un Poste de rebours.

Cette installation appelée « rebours » va permettre d'accueillir **près de 200 GWh par an de biométhane supplémentaire, soit l'équivalent de la consommation d'environ 50 000 foyers chauffés au gaz.** C'est une solution concrète et une avancée marquante qui vient soutenir la filière méthanisation, aujourd'hui particulièrement dynamique en Seine-et-Marne.

La CAPM et les communes restent vigilantes sur différents points : la proximité des habitations (+500m), le transport routier des intrants, les éventuelles nuisances olfactives, la qualité du digestat épandu.

#### Un projet de microcentrale hydroélectrique

**Les travaux de reconstruction du barrage de Meaux ont débuté en juin 2020.** Une centrale hydroélectrique, installée par la société CH Meaux, sera implantée dans la structure du barrage. La présence de la centrale hydroélectrique permettra, en outre, par son débit de fuite, d'accroître l'attractivité de la passe à poissons du canal du Cornillon située à proximité, les poissons migrateurs étant naturellement attirés par les courants. Dans le cadre des mesures compensatoires, VNF va créer une frayère à brochets à Varredes.

**La centrale permettra de produire une énergie maximale estimée à 10 350 000 kWh annuels, soit l'équivalent de la consommation de 2 070 foyers.**

### **AIDER LES HABITANTS DANS LA MAÎTRISE DE LEURS CONSOMMATIONS D'ÉNERGIE**

#### L'accompagnement technique : l'Espace Info-Energie (EIE)

Cette année, 10 permanences ont été organisées. Le travail partenarial entre SOLIHA 77, prestataire retenu pour l'animation du dispositif communautaire d'aide à la rénovation de l'habitat privé, et Seine et Marne Environnement qui anime l'EIE est efficace. En effet, les ménages éligibles aux aides de l'Agence Nationale de l'Habitat ou de celles de la CAPM comme ceux qui ne le sont pas, bénéficient d'un **accompagnement technique dans leur projet de rénovation thermique.**

L'Espace Info Energie est présent au **Salon de l'Habitat (25 au 27 septembre 2020)**, qui a attiré moins de monde qu'en 2019, compte tenu de la crise sanitaire. La tenue conjointe d'un stand par Seine-et-Marne Environnement et SOLIHA 77 a permis d'informer environ 50 demandeurs pour des travaux de rénovation énergétique (particuliers et entreprises présentes sur le salon). De nouveaux dossiers de ménages pouvant bénéficier des aides dans le cadre de l'OPAH ont ainsi été ouverts directement la semaine

qui a suivi le salon. La majorité des questions a porté sur les chaudières et l'isolation à 1 €.

#### L'accompagnement financier

**Depuis plusieurs années, la CAPM a mis en œuvre une politique de lutte contre la précarité énergétique.**

En 2020, compte tenu de la crise sanitaire, seulement trois commissions se sont tenues. 74 dossiers ont été présentés et financés, pour un montant de 147 026 €.

Un projet d'avenant à la convention, intégrant les quatre nouvelles communes de Boutigny, Saint-Fiacre, Villemareuil et Quincy-Voisins a été validé lors du Conseil Communautaire du 5 octobre 2020. Il est actuellement en cours de validation par les services de l'État.

11 copropriétés en difficulté ont été ciblées, afin de faire l'objet d'une assistance renforcée par SOLIHA 77 pour permettre l'assainissement de la gestion de la copropriété avant même de pouvoir envisager la réalisation de travaux.

### **RÉDUIRE LA VULNÉRABILITÉ DU TERRITOIRE AUX IMPACTS DU CHANGEMENT CLIMATIQUE**

Au 1er janvier 2018, la CAPM a pris la compétence « **gestion des milieux aquatiques et prévention des inondations (GEMAPI)** », portant sur l'aménagement des cours d'eau, des bassins versants, la prévention des inondations, la gestion et l'aménagement des zones humides.

Afin de mettre en œuvre cette compétence, la CAPM a mis en place l'action suivante :

➔ Intégration au **Programme d'Action de Prévention des Inondations (PAPI) de la Seine et de la Marne Francilienne** porté par l'Établissement Public Territorial de Bassin (EPTB) Seine Grands Lacs pour la mise en œuvre en 2021 de deux études :

Par ailleurs, dans le cadre du partenariat avec l'EPTB Seine Grands Lacs, d'autres projets sont en cours de réalisation :

Un diagnostic global de la vulnérabilité du territoire aux inondations et définition d'une stratégie de résilience. L'objectif est d'élaborer une stratégie et des actions de réduction de cette vulnérabilité dans les années à venir qui vise à améliorer la résistance de l'agglomération en calibrant efficacement des mesures préventives.

Un diagnostic de bâtiments publics aux risques d'inondation : permettre d'identifier des bâtiments publics à enjeux sur le territoire tels que : la chaufferie de l'hôpital (géothermie), la crèche de l'Ourcq et le théâtre Luxembourg à Meaux, la STEP à Villenoy et la mairie d'Isles les Villenoy. Ces premiers diagnostics de bâtiments publics permettront d'avoir une base diversifiée qui servira de référentiel pour les futurs diagnostics des bâtiments publics et privés en zone inondable sur le territoire.

#### Les actions de communication

Un axe important de la prévention des inondations est la prise en compte de la sensibilisation et de la communication des habitants, des entreprises et des services publics.

#### Organisation de rencontres avec les communes et les syndicats de rivières

Afin d'aborder les différents projets précédents et de réaliser un état des lieux des besoins et de parfaire la connaissance du territoire en termes d'inondation et de milieux naturels, l'ensemble des communes et des syndicats de rivière seront rencontrés au cours de l'année 2021.

### **PROMOUVOIR LES DÉPLACEMENTS ALTERNATIFS À LA VOITURE INDIVIDUELLE ET LES MODES DE DÉPLACEMENT NON POLLUANTS**

**Le 1<sup>er</sup> janvier 2019, le réseau de bus du Pays de Meaux a été restructuré, avec**

**une augmentation d'environ 11% des kilomètres commerciaux.**

En raison de la crise sanitaire, les bilans des comptages ne sont pas représentatifs en 2020.

**Les travaux de modernisation et de mise en accessibilité de la gare** représentent un investissement de 11 millions d'euros, répartis de la façon suivante : 50% SNCF Mobilité, 25% SNCF, 25% Région Île-de-France. Les travaux d'accessibilité de la gare de Meaux sont en voie d'achèvement. L'ensemble se terminera et sera fonctionnel d'ici fin janvier 2021.

Le développement des **itinéraires cyclables** est à l'étude. De surcroît, les demandes, tant des communes que des citoyens, portent aujourd'hui sur le développement du réseau cyclable inter-urbain de l'agglomération. Ces projets se situent le plus souvent le long des routes départementales telles que :

- ➔ La RD 603 : piste cyclable fortement dégradée entre Trilport et Meaux ;
- ➔ La chaussée de Paris (Meaux-Villenoy) vers les Saisons de Meaux et Chauconin ;
- ➔ La RD 360 entre Nanteuil et Meaux (avenue François de Tesson) ;
- ➔ La RD 330 entre Crégy et Meaux : liaison très utilisée pour accéder à la gare de Meaux et au lycée Moissan.

**Le Plan Vélo départemental a été voté en juillet 2020.** La CAPM pourra bénéficier d'un accompagnement technique et financier sur certains tronçons figurant au schéma départemental des itinéraires cyclables. Le Conseil départemental du 7 décembre 2020 a délibéré sur un premier plan triennal Vélo 77 (2021-2023).

Le parking vélo sécurisé à la gare (VELIGO) compte actuellement 88 abonnés au total (chiffre de septembre 2020).



La consigne vélo à la gare animée par Germinale (chantier d'insertion) est également un succès. On compte **317 abonnés** à « Velmo » (une centaine en 2019).

## Impacts et bilans des actions : politiques publiques, programmes au regard de la cohésion sociale et de la solidarité entre les territoires et les générations

Le programme « Petites Villes de demain » est à la fois l'une des principales actions de l'Agenda Rural et l'un des instruments au service du Plan de relance. Doté de 3 milliards d'euros sur six ans (2020-2026), le programme « Petites Villes de Demain » s'adresse aux villes de moins de 20 000 habitants exerçant des fonctions de centralités territoriales. Il vise à améliorer les conditions de vie des habitants des petites communes et des territoires aux alentours, en accompagnant les collectivités dans des trajectoires dynamiques et respectueuses de l'environnement. **La commune de Trilport est lauréate de ce programme.**

## Impacts et bilans des actions, politiques publiques et programmes au regard de la préservation de la biodiversité, des milieux et des ressources

### Réhabiliter des espaces dégradés en espaces naturels fonctionnels

Dans le cadre d'un partenariat avec la SAFER (dispositif Archipel), **trois sites en déshérences sur la CAPM à Isles-les-Villenoy, Trilport et Meaux ont pu être**

**réhabilités** via la mise en œuvre de mesures compensatoires.

Le projet de restauration du Bois du Chêne à Isles-les-Villenoy, mis en œuvre en 2019, est un programme de restauration écologique de la faune et de la flore avec l'intégration d'espèces ciblées (notamment le Chardonnet élégant, lézard des murailles) et de semis de prairie, qui fait suite à d'importantes dégradations causées par une occupation illégale.

Le milieu est en cours de mise en place et le renforcement des lisières en 2020 va permettre de constituer davantage d'habitats favorables.

En juillet 2020, un inventaire des **macrophytes aquatiques** a été réalisé sur la Marne entre Germigny et Meaux en partenariat avec le Conservatoire botanique national, l'AVEN du Grand Voyeux et le CS Meaux Kayak. De belles découvertes ont été faites dont le « Petit-nénuphar », espèce classée en danger d'après la liste rouge d'Ile-de-France.

Deux chantiers "Nature" ont été programmés en 2020. Celui de la restauration de la mare à Saint-Souplets a dû être reporté sur 2021. Cette mare constitue un véritable réservoir de biodiversité et offre un terrain de ponte pour de nombreux amphibiens, certains menacés au niveau régional. **Le chantier nature sur les îlots des étangs du Pâtis a été maintenu le 25 octobre 2020 en partenariat avec le CS Meaux Kayak.** L'objectif de ce chantier était de rouvrir des îlots où nichent des Sternes pierregarin (espèce rare et menacée dans la Région).

### Sensibiliser à la protection de l'environnement en général

La CAPM mène des actions en faveur de **la mise en valeur du patrimoine naturel du territoire, du développement du tourisme vert et de la sensibilisation des habitants à l'environnement.** En 2020, l'AVEN a pu faire découvrir un

nouveau site à Quincy Voisins autour d'une animation sur la **faune nocturne du Rû du Val.**

**La crise sanitaire a impacté la fréquentation des activités et induit une importante réorganisation des sorties.** À compter du mois de juin, le nombre de participants a été limité à 9 personnes au lieu de 15. Le port du masque était obligatoire pour les adultes et les enfants de plus de 12 ans. Toutes les animations de mars à mai et de novembre 2020 ont été annulées et reprogrammées, en maintenant ou en modifiant le lieu et le thème abordé.

**En 2020, 86 personnes ont participé à des sorties (120 participants en 2019 et 125 participants en 2018).**

Au-delà de ces « Sorties Nature » conventionnées, d'autres animations permettant de découvrir le patrimoine naturel du territoire ont été organisées à l'occasion de la Journée mondiale des zones humides le 9 février au Parc du Pâtis par exemple ou lors de la migration des oiseaux aux Olivettes à Trilbardou le 4 octobre 2020. 153 personnes y ont participé.

**Concernant le public scolaire, 52 interventions scolaires étaient prévues et 24 ont pu être réalisées pour un total de 302 élèves bénéficiaires :** 20 classes et 120 enfants des centres de loisirs ont fait des sorties naturalistes sur le Parc du Pâtis; 7 classes ont participé aux ateliers « Pays de l'eau »; deux classes du collège Parc Frot de Meaux ont participé au concours Collège Nature organisé par le Conseil Départemental de Seine-et-Marne, autour de l'exposition pédagogique « Zones Humides »; cinq classes de 1<sup>ère</sup> Spé du lycée Henri Moissan ont testé les nouvelles animations pédagogiques développées cette année par l'AVEN.

Notre partenaire accompagne également les écodélégués du lycée Henri Moissan dans le projet REGREEN (2020-2021).

L'ensemble des écoles de la CAPM bénéficient d'animations de qualité grâce aux partenariats noués avec les **acteurs locaux du développement durable** (SMITOM, Seine et Marne Environnement, AVEN du Grand Voyeux...).

En 2020, un partenariat avec ENGIE a été mis en place pour faire visiter le parc solaire de Meaux. Une nouvelle animation a été créée pour sensibiliser au risque inondation. Les crues sont recensées dans un **livret d'animations**

**pédagogiques sur l'environnement** édité par la CAPM et publié à chaque rentrée scolaire.

## LE MUSÉE DE LA GRANDE GUERRE

**Malgré plus de cinq mois de fermeture en raison de la crise sanitaire, le musée de la Grande Guerre a accueilli en 2020 près de 40 000 visiteurs.**

### CHIFFRES CLÉS :

- 896 000 visiteurs depuis son ouverture ;
- 40 000 visiteurs en 2020 ;
- La programmation culturelle a attiré à elle seule 8 000 personnes en 2020.

En 2020, le musée a été fermé à partir de la mi-mars jusqu'au 12 juin inclus, puis en novembre et en décembre. Le contexte sanitaire n'a pas favorisé la venue des groupes, adultes ou scolaires, et malgré cela, près de 40 000 visiteurs sont venus découvrir les collections uniques du musée de la Grande Guerre, avec une part importante de publics individuels (80 %).

Il a accueilli 896 000 personnes\* depuis son ouverture en 2011 (\*au 28 octobre 2020).



## À la rencontre des publics, au musée ou en ligne

Le public scolaire :

**7150 scolaires ont été accueillis au musée en 2020** (soit 18 % de la fréquentation du musée). Une fréquentation en baisse par rapport aux autres années qui s'explique par la fermeture du musée et la difficulté pour les établissements scolaires d'organiser des sorties pendant la pandémie de la Covid-19.

**Le public individuel (adulte et enfant) :** le public individuel a été au rendez-vous, avec près de 31 000 visiteurs au cours des périodes d'ouverture. La programmation culturelle a rassemblé près de 8 000 personnes (soit plus de 20% de la fréquentation du musée, une proportion en hausse par rapport à 2019). Ce sont **les grands événements gratuits qui rassemblent le plus de visiteurs** et attirent de plus en plus de monde d'année en année. Parmi eux, **le week-end de reconstitution s'affirme comme l'événement phare de la saison culturelle** : malgré un report au premier week-end de septembre, cet événement a attiré 5 200

visiteurs, soit une fréquentation record depuis la création de ce rendez-vous.

La programmation culturelle reste donc un levier majeur pour créer des rendez-vous attendus et ainsi **fidéliser le public**, surtout en 2020 puisque les périodes de fermeture n'ont pas permis au public de découvrir les deux expositions proposées par le musée : « Remember » au printemps 2020, qui a dû être annulée, et « Requiem pour les Barthélemy. Peintures et dessins d'Henri Landier », qui a ouvert le 17 octobre 2020 (cette exposition est prolongée jusqu'au 30 août 2021).

Lors de la période estivale, les événements proposés dans le cadre de la programmation estivale du musée et du « Club Meldes » ont permis de **doubler le nombre de personnes** se rendant au musée l'été pour participer à des événements particuliers, avec une fréquentation totale de presque 800 participants en juillet et en août (400 personnes ont participé à la programmation culturelle de l'été 2019).

« Le musée dans mon canapé » : une programmation en ligne au service du public

A partir de novembre 2020, alors que le musée a été contraint de fermer à nouveau ses portes, les équipes ont mis en place une programmation culturelle en ligne : « Le musée dans mon canapé ».

Chaque mercredi et dimanche, à 14 h 30, des visites guidées et ateliers sont proposés gratuitement sur la page Facebook du musée, en live ou en différé.

Sans surprise, **la vidéo la plus regardée est celle du 11 novembre 2020** (11 300 minutes vues depuis sa mise en ligne).

Depuis la mise en place de ce programme en ligne, les vidéos diffusées sur la page Facebook du musée totalisent **122 000 vues** (au 25/03/2021).

#### Les réseaux sociaux du musée comptent de plus en plus d'utilisateurs :

- ➔ 13 372 fans sur Facebook (+ 13,5 % par rapport à 2019) ;
- ➔ 3 539 abonnés sur Twitter (+ 17,8 %) ;
- ➔ 2 112 abonnés sur Instagram (+ 66,2 %) ;
- ➔ 720 abonnés sur LinkedIn (+ 125 %).

## Le musée de la Grande Guerre, un musée de France au service de ses collections

### Poursuite de la politique d'acquisition :

Au fil des années, la collection du musée ne cesse de s'agrandir grâce aux dons (photographies, courriers, documents, objets, environ une dizaine de dons par semaine) et aux différentes acquisitions. **En 2020, ce sont plus de 80 donateurs qui ont donné 4000 objets au musée.** Le musée a également acheté 14 objets, dont un colback du 17<sup>ème</sup> hussard.

Malgré la crise sanitaire, trois partenaires ont maintenu les prêts d'objets qui étaient prévus en 2020 : le musée de Belleau, le musée de l'artillerie de Draguignan et le Centre des monuments nationaux, pour une exposition à l'Arc de Triomphe, ont emprunté, à eux trois, 19 objets. Le service de la conservation a également organisé le retour de 46 objets venus de trois musées différents :

- le Bard Graduate de New York ;
- le Mémorial de Verdun ;
- la bibliothèque Forney (Paris).

### Conservation et restauration des collections

Plusieurs campagnes de restauration sur les collections ont été menées en 2020, notamment :

- ➔ **Les œuvres prévues dans l'exposition « Georges Bruyer. Graver la guerre », présentée au musée en 2021,** ont été restaurées et montées. Cela représente 89 œuvres, soit 80 œuvres graphiques et 9 peintures ;
- ➔ La peinture « La Sainte de la Frontière », présentée en salle 3 du parcours permanent, a été restaurée in situ. Une poupée alsacienne présentée dans la même salle l'a été également ;

➔ Les affiches américaines visibles dans les collections permanentes sont présentées en rotation : 12 d'entre elles ont été restaurées pour être exposées prochainement au public ;

➔ La statue en bronze du général Gallieni, implantée dans le parc du musée, a également été restaurée.

La conservation préventive permet d'éviter ou de ralentir les détériorations à venir sur certains objets des collections.

**En 2020, le musée a ainsi fait réaliser par un préventiste une étude en conservation préventive sur les collections exposées et les collections en réserve, ainsi qu'un plan de sauvegarde des œuvres exposées dans le parcours permanent afin d'anticiper les mesures à prendre en cas de sinistre dans les locaux.**

De premières opérations d'intervention ont été mises en place : la scénographie (décor de tranchées) a été traitée au xylophène, 50 objets des collections de sellerie et d'harnachement ont subi un traitement conservatoire, et une infestation de mites sur les collections textiles en réserve basse a également été traitée.

### La poursuite de l'inventaire et du récolement des collections

Obligations légales de tout musée de France, l'inventaire et le récolement de la collection du musée de la Grande Guerre se poursuivent avec 432 numéros d'inventaire récolés en 2020. Ce qui correspond à 3001 items, et la saisie informatique de 320 fiches d'inventaire, correspondant au fonds Bruyer, sur Flora (logiciel documentaire de gestion de collections).

Des campagnes photographiques et de numérisation des collections ont également été menées, ce qui a permis la photographie de 50 objets ou d'ensembles d'objets, la numérisation en interne de près de 1000 fichiers, et l'indexation de photographies de 4000 fichiers.



## DÉVELOPPER UN ACCÈS À LA CULTURE POUR TOUS

Une offre culturelle variée contribue à l'amélioration d'une qualité de vie partagée à l'échelle d'un territoire. Les élus du Pays de Meaux mettent un point d'honneur à ce que chacun puisse accéder aux structures culturelles de proximité.



### CHIFFRES CLÉS :

#### Service Patrimoine - Art et Histoire du Pays de Meaux

En raison de la crise sanitaire liée à l'épidémie de Covid-19, la fréquentation des visites guidées proposées par le service Patrimoine - Art et Histoire a connu en 2020, une très nette baisse.

**177 visites pour groupes (contre 901 visites guidées en 2019) ont été assurées par les guides conférenciers du service Patrimoine - Art et Histoire du Pays de Meaux, dont 58 pour des groupes touristiques et 119 pour des groupes scolaires.**

**61% de ces visites guidées ont concerné le musée de la Grande Guerre du Pays de Meaux. Les autres visites guidées pour groupe ont concerné essentiellement le patrimoine ancien du centre historique de Meaux.**

**Le service Patrimoine - Art et Histoire n'a pu proposer que 27 visites guidées à heures fixes au cours de l'année 2020 pour des visiteurs individuels contre une cinquantaine de visites à heure fixe proposées en temps normal. La baisse du nombre des visites proposées est encore une fois la conséquence des mesures de restrictions sanitaires et des fermetures des équipements culturels lors des confinements.**

Enfin, de nombreuses visites découvertes du patrimoine de la CAPM programmées à l'occasion des manifestations nationales comme « les Rendez-vous au jardin » (au mois de juin) ont été annulées.

En revanche, les manifestations prévues dans le cadre des « Journées Européennes du Patrimoine » (au mois de septembre) ont été maintenues, notamment avec l'ouverture de lieux habituellement fermés au public comme le domaine de Jean-Claude Brialy et la villa Grimpette à Monthyon, ou bien des châteaux privés (Martroy à Chauconin-Neufmontiers, Montceaux-lès-Meaux).

## Un service de lecture publique itinérante apprécié et convivial

Avec 950 inscrits, 2 160 livres achetés, une collection de plus de 40 000 documents, 2 890 prêts et des animations ayant réuni plus de 240 personnes (dont 240 lors de spectacles en RAM), le service de lecture publique itinérant a poursuivi en 2020 sa mission de rendre les livres accessibles à tous.

Malgré la situation sanitaire, en 2020, le bibliobus a également desservi 15 classes des écoles de communes sans bibliothèque de la CAPM, ce qui représente 340 enfants accueillis.

Il a assuré 28 rendez-vous « drive » en 1 mois de mi-novembre à mi-décembre.

## Le Conservatoire de musique du Pays de Meaux



Le conservatoire de musique du Pays de Meaux est un établissement d'enseignement musical agréé par l'État qui a pour mission la formation et le développement de musiciens amateurs aussi bien que de futurs musiciens professionnels. Il compte plus de 370 élèves ainsi que 24 enseignants diplômés.

L'activité 2020 a été fortement impactée en raison de la COVID

- ➔ Du 6 janvier 2020 au 15 mars activité normale ;
- ➔ Du 16 mars au 10 mai (1<sup>er</sup> confinement), conservatoire fermé. Cours en distanciel ;
- ➔ Du 11 mai au 13 juin réouverture du conservatoire et reprise partielle des cours sauf cours collectifs, cours de chant et d'instruments à vent. Certains professeurs en présentiel d'autres en distanciel ;
- ➔ Du 15 juin au 4 juillet réouverture du conservatoire et reprise totale sauf cours collectifs et cours de chant ;
- ➔ Du 14 septembre au 17 octobre reprise normale ;
- ➔ Du 2 novembre au 12 décembre (2<sup>ème</sup> confinement) conservatoire fermé. Cours en distanciel ;
- ➔ Du 14 décembre au 19 décembre réouverture et reprise sans cours collectifs.

## L'école de Musique de l'Harmonie

L'école de Musique de l'Harmonie est un service public ouvert à tous. Elle compte 700 élèves et musiciens amateurs, également 650 enfants issus de projets « classe instrumentale » en partenariat avec l'Éducation Nationale, ainsi que 33 enseignants diplômés d'État.

Plus de 40 disciplines y sont enseignées, dont 23 instrumentales.

### Activités 2020

- ➔ Les cours se sont déroulés normalement du 6 janvier au 13 mars.
- ➔ Lors du premier confinement, l'école de musique était fermée, les cours se déroulaient en distanciel.
- ➔ Le 6 juin reprise des cours individuels, et petits niveaux de FM en ½ groupe, excepté la pratique collective.
- ➔ Rentrée scolaire 2020/2021, reprise sans pratique collective le 14 septembre.



## Initier une politique sportive ambitieuse et dynamique

Le développement des pratiques sportives est tout autant un outil de santé, d'éducation et de citoyenneté qu'un vecteur de lien social entre tous les habitants.



## Le succès de l'École Intercommunale des Sports (EIS)

Depuis sa création en 2012, l'EIS propose, aux enfants de 4 à 10 ans, de multiples activités physiques et sportives, favorisant l'éveil et l'épanouissement.

Afin de pouvoir accueillir un nombre important d'enfants, l'EIS est répartie sur 3 pôles : Meaux, Nanteuil-lès-Meaux et Crégy-lès-Meaux.

En 2020, 610 enfants ont participé aux diverses disciplines sportives de l'EIS. Toutes ces manifestations n'ont malheureusement pu avoir lieu en raison du contexte sanitaire.



## Les rendez-vous sportifs incontournables du Pays de Meaux

Dans le contexte sanitaire actuel et face aux mesures prises notamment pour éviter les rassemblements publics, le paysage événementiel sportif en pays de Meaux a fortement été impacté en 2020.

La 19<sup>ème</sup> édition de SportissiMeaux 11-12 septembre 2020 a accueilli plus de 80 associations issues de la commune de Meaux et des communes de la CAPM. L'évènement a pu se dérouler dans le respect du protocole sanitaire et en soustrayant l'espace des démonstrations.

Le Trail Soldat de la Marne ;  
Les Marches de nuit ;  
La Meldoise ;  
Annulés en raison de la Covid19.

## PERSPECTIVES ET CHIFFRES CLÉS :

- ➔ Étude de faisabilité pour la construction d'une piscine à Nanteuil-Les-Meaux ;
  - ➔ Diagnostic et perspectives de l'espace aquatique Tauziet ;
- ➔ 3<sup>ème</sup> édition du Trail Soldat de la Marne ;
  - ➔ 18<sup>ème</sup> édition de SportissiMeaux. ;
    - ➔ 600 enfants accueillis à l'EIS ;
      - ➔ 8 000 participants à SportissiMeaux en septembre 2020 ;
    - ➔ 50 séances pour apprendre à nager à chaque élève du territoire ;
  - ➔ 25865 entrées à la piscine Frot et 18919 à la piscine Tauziet ;
  - ➔ Près de 10 000 participants chaque année sur les épreuves pédestres du pays de Meaux.

## Le Pays de Meaux au service des organisateurs

Chaque année, la Direction des Sports apporte son concours technique, logistique et humain à près de 90 événements sportifs. En complément, nous appuyons les fêtes communales par l'intermédiaire de prêts de matériel. Nous participons aussi à la mise en place technique et logistique d'organisation.

Les autres épreuves du territoire du Pays de Meaux :

- ➔ La Meldoise à Meaux ;
- ➔ Les foulées de Villenoy ;
- ➔ La Germinoise à Germigny-l'Évêque ;
- ➔ La Déjantée à Mareuil lès Meaux ;
- ➔ Le trail de Trilport ;
- ➔ Les foulées Nanteuillaises à Nanteuil lès Meaux ;
- ➔ La Noctambule de Penchard.



## PERSPECTIVES ET CHIFFRES CLÉS :

### Impulser une politique volontariste de l'Habitat

**Bien vivre en Pays de Meaux, c'est d'abord bien s'y loger. Enjeu essentiel de la vie quotidienne, le logement est au cœur des préoccupations. Les élus se mobilisent pour améliorer l'habitat et lutter contre l'habitat indigne avec la mise en place de dispositifs incitatifs et coercitifs. Ils rassemblent ainsi tous les acteurs pour la réalisation des travaux de rénovation nécessaires.**

- ➔ Lancement du nouveau Programme Local Intercommunal de l'Habitat au 2<sup>e</sup> semestre 2020 ;
- ➔ La rénovation urbaine de Beauval se poursuit ;
  - ➔ Lancement en septembre 2018 d'une nouvelle Opération Programmée d'Amélioration de l'Habitat- Volet Copropriétés Dégradées, (OPAH-CD) nouveau dispositif d'aide à la rénovation de l'habitat privé ;
  - ➔ Développement du Système d'Information Géographique ;
- ➔ Une enveloppe de 340 000 € par an pendant 5 ans votée par la CAPM pour subventionner les travaux de rénovation des propriétaires privés dans le cadre de l'OPAH-CD 2018-2023.



**Le cadre d'action en matière d'urbanisme et d'habitat est constitué par le Programme Local de l'habitat (PLH).**

Par délibération du 3 juillet 2020, le Conseil Communautaire a décidé, suite au constat de caducité du 2<sup>ème</sup> PLH, d'engager la procédure d'élaboration du 3<sup>ème</sup> PLH de la CAPM.

Ce document de programmation est stratégique et inclut l'ensemble de la politique de l'habitat sur le nouveau conseil communautaire constitué de 26 communes.

Fin 2020, un marché a été lancé dans le cadre, de la mission d'assistance à

maîtrise d'ouvrage. Les 2 bureaux d'études ont été retenus et la 1<sup>ère</sup> réunion de lancement devrait se tenir à la fin du 1<sup>er</sup> semestre.

**Il existe une dynamique immobilière soutenue sur la ville de Meaux, avec la livraison de plus de 500 logements neufs chaque année, depuis plus de 10 ans.** La mobilisation des promoteurs et leur intérêt marqué pour le territoire de la CAPM est une garantie essentielle de la poursuite de cette dynamique.

**Meaux est devenue progressivement une ville attractive au sein de la région Île-de-France,** avec une gamme de produits et de prix incluant accession

sociale et accession libre. La ville offre ainsi une réponse élargie à l'ensemble des demandes de logements du territoire, du primo-accédant à l'investisseur.

**La commission Urbanisme et Habitat,** outil d'animation notamment dédié au suivi du PLH, s'est réunie à 4 reprises en 2020.

Par ailleurs, cette commission doit dorénavant valider les subventions attribuées dans le cadre des aides communautaires OPAH-Volet Copropriétés dégradées, avant que celles-ci ne soient entérinées en conseil communautaire.

## L'amélioration de l'habitat privé

### Le suivi des dispositifs de rénovation de l'habitat privé

Devant le succès de 2 dispositifs l'Opération Programmée de l'Amélioration de l'Habitat (OPAH) et le programme d'intérêt général (PIG) « énergie habitat », et dans la continuité du travail engagé par la collectivité concernant la rénovation du parc privé, la collectivité a décidé de mettre en œuvre une nouvelle opération programmée d'amélioration de l'habitat (OPAH avec volet copropriétés dégradées) unique à l'échelle des 22 communes de la CAPM.

La convention a été signée le 7 septembre 2018 pour une durée de 5 ans. Un avenant a été approuvé lors du conseil communautaire du 5 octobre afin d'ajouter les 4 nouvelles communes qui ont intégré la CAPM au 1<sup>er</sup> janvier 2020 au dispositif d'OPAH, d'intégrer une nouvelle copropriété dégradée et donc de définir de nouveaux objectifs quantitatifs.

## Le Nouveau Programme National de Renouvellement Urbain (NPNRU)

La CAPM a signé le protocole de préfiguration du NPNRU de Beauval en décembre 2015. La Convention NPNRU a été signée le 12 octobre 2018. Cette convention acte, avec l'Agence Nationale de Rénovation Urbaine (ANRU), la démolition des 7 dernières tours du Grand Ensemble de Beauval. Elle prévoit un montant total d'investissement de 242 millions d'euros, dont 46,3 millions de participations de l'ANRU.

Le relogement des habitants des tours Albret, Anjou et Alsace a commencé début 2016. Il s'est poursuivi en 2018, pour s'achever en 2019.

La démolition de la tour Albret a eu lieu le 29 septembre 2019. La démolition des tours Anjou et Alsace prévues initialement en 2020 se déroulera en mars 2021. Les tours Camargue et Chambord seront démolies en 2024 et Aquitaine et Argonne en 2027.

La convention NPNRU, avenantée en décembre 2020, prévoit également la programmation de 5 équipements, dont la création d'un nouveau groupe scolaire Alembert.

## L'instruction du droit des sols

La CAPM assure par voie de convention de gestion de service (19 communes sur 26), l'instruction des autorisations du droit des sols, qui est réalisée par les services communautaires. L'ensemble des conventions de gestion de service a été renouvelé à la fin de l'année 2020.

### Bilan d'instruction du droit des sols 2020 :

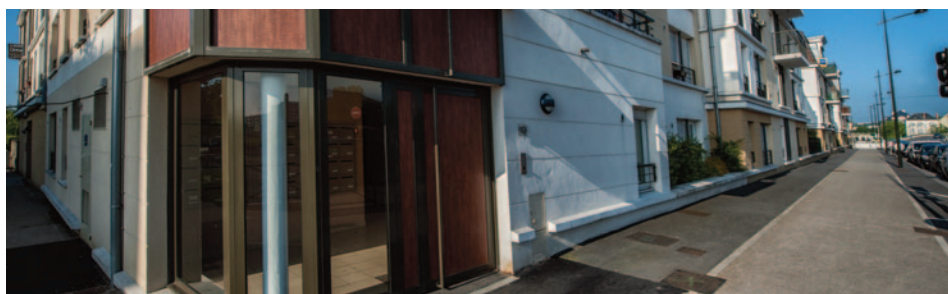
- ➔ **Permis de construire :**  
315 dont 62 à Meaux
- ➔ **Certificat d'Urbanisme :**  
357 CU (a et b)
- ➔ **Déclaration préalable + divisions :** 235 dossiers
- ➔ **Permis d'Aménager :**  
9 dossiers de lotissement

Entre 2019 et 2020, l'évolution du nombre de dossiers de permis de construire sur les communes de la CAPM instruites par la CAPM a été de presque 6% (nette baisse des permis de construire sur la ville de Meaux, compensée par l'arrivée des 5 nouvelles communes).



## Le développement du Système d'Information Géographique (SIG)

Le SIG est constitué sur la base des fichiers et plans cadastraux numérisés sur l'ensemble des 26 communes de la CAPM. Il est mis à jour annuellement. Le service SIG élabore sur cette base l'assemblage de couches thématiques intelligentes, telles que les BD ortho et BD topo, les PLU, les Servitudes d'Utilité Publique, la thermographie aérienne, l'observatoire de l'habitat et Openstreetmap (OSM).



## ŒUVRER ACTIVEMENT À LA SÉCURITÉ DE TOUS

Les élus poursuivent leur collaboration pour œuvrer activement en matière de prévention de la délinquance et de sécurité.

### Réalisations :

- ➔ Poursuite des objectifs fixés par la nouvelle stratégie intercommunale de prévention et de sécurité signée le 25 mai 2018 ;
- ➔ Des actions de communication et de prévention.



### Poursuite des objectifs de la 2<sup>e</sup> stratégie intercommunale de prévention de la délinquance et de sécurité

Ainsi, afin d'adapter les objectifs aux besoins des 22 communes, la réécriture d'une nouvelle stratégie était apparue comme une nécessité. **Cette nouvelle stratégie couvre la période 2018-2020.**

Le Conseil Intercommunal de Sécurité et de Prévention de la Délinquance constitue le cadre légal de pilotage et de concertation permettant de définir les priorités de la lutte contre l'insécurité et la prévention de la délinquance.

**La stratégie 2018-2020 s'articule autour de 3 priorités elles-mêmes déclinées en 19 actions. Elle a été élaborée à l'appui d'un diagnostic de sécurité.**

- ➔ **Priorité 1** : prévenir d'une part le risque de basculement des plus jeunes vers la délinquance et d'autre part, prévenir la récidive.

- ➔ **Priorité 2** : renforcer l'aide aux victimes, l'accès au droit et à la citoyenneté.

- ➔ **Priorité 3** : tranquilliser les espaces publics et renforcer la présence humaine sur le terrain.

### La Police Intercommunale

Depuis 6 ans maintenant, la Police Municipale intercommunale sillonne les différentes communes de la Communauté d'Agglomération du Pays de Meaux.

Le champ de compétence de la Police intercommunale s'est étendu avec l'arrivée au 1er janvier 2020 **des communes de Saint Fiacre, Boutigny, Villemareuil et Quincy-Voisins.**

Enfin, la Police Municipale Intercommunale participe à l'amélioration du cadre de vie en verbalisant les contrevenants en cas de dépôt d'immondices, en rédigeant des rapports suite à l'installation de gens du voyage ou en mettant en fourrière des véhicules en stationnement abusif.

**L'équipe devrait encore s'étoffer en 2021 avec l'arrivée de deux nouveaux policiers municipaux.**

**Composée de 6 agents**, la Police Municipale Intercommunale est une police de proximité, tournée vers des actions préventives :

- ➔ Les sécurisations aux abords des établissements scolaires (collège, écoles primaires) ;
- ➔ Les sécurisations aux heures de fermeture des commerces, notamment durant les fêtes de fin d'année. L'objectif ciblé est de prévenir d'éventuels vols à main armée ;
- ➔ Les sécurisations lors des manifestations sportives et culturelles (fête de la tarte en Prune à Nanteuil, brocantes, festivités du 14 juillet, marché de Noël, commémorations, spectacles, fêtes foraines, fête de la musique, randonnées, carnaval, vœux des Maires...);
- ➔ Les sécurisations aux abords des domiciles des particuliers dans le cadre des opérations tranquillité vacances.



## OPTIMISER L'OFFRE DE TRANSPORTS

Faciliter le quotidien des habitants, c'est aussi rendre plus aisés leurs déplacements par une offre optimisée en matière de transports destinée à faciliter les déplacements sur tout le territoire.



### Faire évoluer les transports en commun

L'année 2020 a été pour IDFM et la CAPM l'occasion de travailler à la mise en œuvre d'un service de Transport à la Demande complémentaire qui permettra de mieux desservir les petites communes. Ce service pourrait voir le jour en septembre 2020 pour une première phase, et serait réévalué en 2021.

#### Pôle Georges Claude

Une étude menée par la CAPM est en cours pour améliorer le pôle d'échange

Georges Claude afin d'apporter plus de fluidité et de sécurité pour les usagers.

#### Pôle gare de Trilport

Une étude est également en cours sur le pôle gare de Trilport, pour une desserte en transports en commun multimodale.

#### Schéma Directeur d'Accessibilité des arrêts de bus

A la suite de la demande de subvention sur la ligne A, ligne structurante du réseau de bus à très forte fréquence et grande amplitude, les travaux de mise en accessibilité ont été réalisés en 2020 sur

l'ensemble des arrêts de la ligne n'étant pas en impossibilité technique avérée.

Les études de mise en accessibilité des arrêts des autres lignes désignées prioritaires par Ile-de-France Mobilités dans le schéma directeur d'accessibilité (lignes B, C, D, F, H) se sont poursuivies sur 2020.



### PERSPECTIVES :

- ➔ Mise en accessibilité des arrêts de bus des lignes prioritaires du Schéma Directeur d'Accessibilité ;
- ➔ Amélioration du pôle Georges Claude ;
  - ➔ Transport à la demande ;
- ➔ Amélioration du pôle gare de Meaux ;
- ➔ Création du pôle gare de Trilport.

### CHIFFRES CLÉS :

- ➔ Le Véligo, c'est 40 vélos en abris sécurisés en plus de tous les arceaux vélos en ville. Ils comptent actuellement 88 abonnés au total (chiffre de septembre 2020) ;
- ➔ Les travaux SNCF c'est 11 M€, financés à 50 % par SNCF Mobilité, à 25 % par la Région Île-de-France et à 25 % par la SNCF ;
  - ➔ La mise en accessibilité c'est un projet estimé à 1 500 000 € financé à 70% par Ile de France Mobilité et à 30% par la CAPM.

## ALLER VERS UN TERRITOIRE 100 % NUMÉRIQUE

Un territoire où il fait bon vivre est un territoire en pointe sur les nouvelles technologies. C'est pourquoi le Pays de Meaux, devient un territoire de plus en plus connecté autant pour ses habitants que pour les entreprises.



### Vers un territoire en pointe sur la fibre optique

Pour le déploiement de la fibre dans les quatre communes arrivées en 2017 lors de la fusion entre la CAPM et la Communauté de Communes des Monts de la Goële (Forfry, Monthyon, Gesvres-le-Chapitre et Saint-Soupplets), la CAPM a souhaité adhérer au Syndicat Mixte Seine-et-Marne Numérique, déjà à l'origine du déploiement des armoires de montée en débit pour l'amélioration l'ADSL sur ces 4 communes.

Les études sur le terrain ont eu lieu en 2020. L'objectif étant la couverture en fibre fin 2021 à plus de 90% pour les 4 communes et une ouverture commerciale aux abonnés au 1<sup>er</sup> semestre 2022.

Le Syndicat Seine-et-Marne Numérique intervenait également sur les 4 communes qui ont rejoint la CAPM au 1<sup>er</sup> janvier 2020.

### CHIFFRES CLÉS :

- ➔ 22 communes sur les 26 du territoire disposent de la fibre optique pour les particuliers, son déploiement est en cours avec plus de 95 % de locaux raccordables d'ici fin 2021 ;
- ➔ Le déploiement de la fibre optique sur les communes de la CAPM est conduit par Orange sur 18 communes et par le Syndicat Mixte Seine-et-Marne Numérique sur les 8 autres communes ;
  - ➔ 47 119 locaux raccordables fin 2020 sur les communes CAPM en zone Orange ;
- ➔ Le déploiement 2020 a engendré 6 503 nouveaux locaux raccordables de plus au 1<sup>er</sup> janvier 2021 ;
  - ➔ La fibre optique est également disponible pour les professionnels sur l'ensemble du territoire dans le cadre des offres entreprises (FTTO).



## Évolution du déploiement de la fibre Orange dans le Pays de Meaux (nombre de prises raccordables, taux de raccordables sur l'ensemble des prises prévues).

Communes	cumul T1 2020	% de raccord. T1 2020	cumul T2 2020	% de raccord. T2 2020	cumul T3 2020	% de raccord. T3 2020	cumul T4 2020	% de raccord. T4 2020
Barcy	148	87,6%	148	87,6%	148	87,6%	148	87,6%
Chambry	487	97,0%	501	99,6%	502	99,6%	504	100,0%
Chauconin-Neufmontiers	1277	94,2%	1279	93,9%	1291	94,2%	1305	94,0%
Crégy-lès-Meaux	1836	87,6%	1863	89,0%	1938	92,5%	2002	94,9%
Fublaines	536	93,2%	536	93,1%	536	92,7%	561	96,6%
Germigny-l'Évêque	429	70,9%	597	98,7%	598	99,2%	597	99,2%
Isles-lès-Villenoy	454	95,8%	460	96,4%	460	96,4%	462	96,9%
Mareuil-lès-Meaux	1270	87,7%	1304	90,4%	1350	93,4%	1408	94,3%
Meaux	24679	79,9%	26939	86,6%	27808	89,0%	28846	92,2%
Montceaux-lès-Meaux	262	93,2%	265	93,6%	266	94,0%	266	94,0%
Nanteuil-lès-Meaux	2986	90,6%	3082	93,1%	3086	93,1%	3187	94,9%
Penchard	416	88,1%	427	90,5%	427	90,3%	430	89,2%
Poincy	367	96,8%	368	96,8%	369	96,9%	369	96,9%
Trilbardou	285	75,6%	347	92,0%	347	91,8%	352	94,1%
Trilport	2613	85,3%	2615	84,9%	2653	84,4%	2666	84,8%
Varreddes	751	67,3%	758	68,1%	759	68,1%	1027	91,6%
Vignely	132	100,0%	132	100,0%	132	100,0%	132	100,0%
Villenoy	2774	95,6%	2801	96,5%	2811	95,4%	2857	97,0%
<b>Total zone Orange</b>	<b>41702</b>		<b>44422</b>		<b>45481</b>		<b>47119</b>	<b>92,7%</b>

## De quelle manière la CAPM intervient sur le dossier ?

Dans le cadre de la convention de suivi des déploiements FTTH, la CAPM tient des réunions trimestrielles avec l'opérateur de déploiement Orange.

Elle y évoque les remontées de terrain de la part des habitants, mais également les contraintes pouvant éventuellement faciliter ou retarder l'avancée des déploiements (travaux de voirie, effacement des réseaux aérien...).

Orange y indique les difficultés rencontrées (absence de convention d'immeuble, problématiques techniques...), expose les projets à l'échelle d'un secteur (un quartier, une rue) afin d'obtenir une validation technique et réglementaire des travaux (emplacement des armoires de rue, tranchées éventuelles pour modifier le réseau souterrain de fourreaux, installation ou modification des chambres télécoms...).

C'est l'occasion de se rendre compte de l'état d'avancement de la couverture du territoire de la CAPM, sachant que nous disposons en parallèle des chiffres publiés par l'ARCEP à l'échelle nationale.





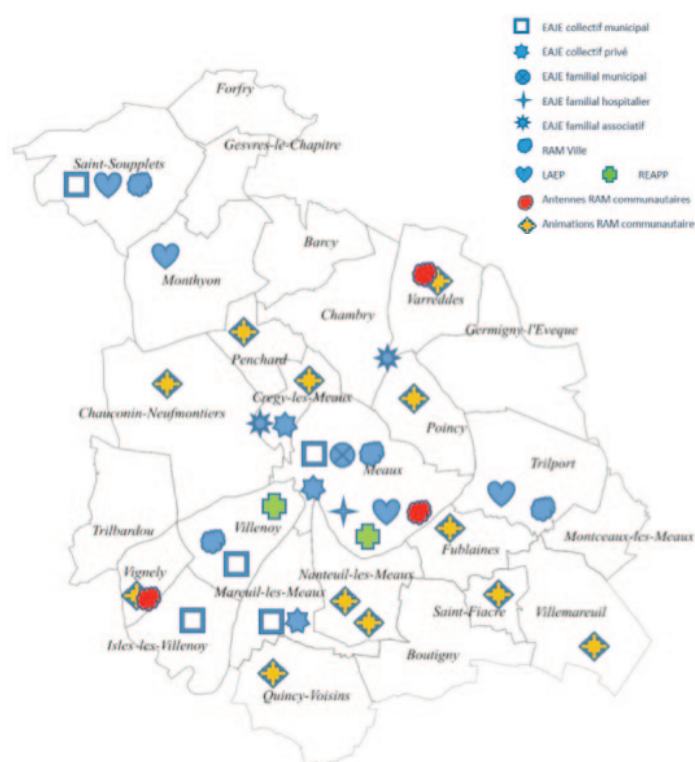
## LA PETITE ENFANCE SUR LE TERRITOIRE DE LA CAPM

La CAPM mène une politique ambitieuse en faveur de la Petite Enfance à travers les Relais Assistants Maternels communautaires. Cela s'inscrit dans le cadre de ses actions concrètes de solidarité envers tous les habitants du Pays de Meaux, particulièrement envers les familles qui travaillent et qui ont besoin d'un soutien pour leur faciliter la vie.



### PERSPECTIVES :

➔ 22% de la population a moins de 14 ans sur le territoire, il est donc essentiel de poursuivre et développer les contacts, les interventions et les animations des Relais Assistants Maternels (RAM).



Depuis le 10 septembre 2012, la CAPM propose un service à destination des parents et des assistant(e)s maternel(le)s du territoire : les Relais Assistants Maternels communautaires du Pays de Meaux.

Cette offre de service vient compléter celle déjà proposée par les communes de Meaux, Trilport et Villenoy. Les RAM communautaires sont devenus trois antennes distinctes à Varreddes, Vignely et Paul Bert Meaux.

### CHIFFRES CLÉS :

Une forte hausse du nombre d'assistants maternels en lien avec l'intégration des quatre nouvelles communes au sein de la CAPM : Quincy-Voisins, Boutigny, Saint-Fiacre et Villemareuil

- ➔ 331 assistants maternels concernés par l'intervention des RAM Communautaires et offrant 1027 places d'accueil ;
- ➔ 4 éducatrices de jeunes enfants pour 3,5 équivalents temps plein ;
- ➔ 1660 fréquentations d'enfants et 620 participations d'assistants maternels aux ateliers d'éveil proposés ou animations et fêtes ;
  - ➔ Les ateliers, fêtes et formations ont été fortement impactés par les confinements et les réglementations de fonctionnement au cours de l'année 2020.

Toutefois, le service est resté ouvert et a permis une forte augmentation des contacts téléphoniques, par courriels ou rendez-vous physiques.

Quatre fois plus de contacts que les années précédentes soit 7500 courriels, 579 appels téléphoniques et 181 rendez-vous.

Les trois antennes RAM sont ouvertes à tous et une itinérance existe sur 12 sites différents. Ce service est aujourd'hui connu dans le paysage rural et péri-urbain de la CAPM. Le dynamisme et l'implication des assistants maternels, impulsés par l'équipe, témoignent de la vitalité des RAM. Ce dynamisme a porté ses fruits puisque la CAF a renouvelé leur agrément jusqu'en décembre 2022.

L'antenne Paul Bert sera transférée février 2021 à Nanteuil-lès-Meaux pour une meilleure adéquation de l'offre et de la demande depuis l'intégration des quatre nouvelles communes.



ANTENNES	COMMUNES COUVERTES PAR CHAQUE ANTENNE	
VARREDES	BANDY	7
	CHAMBERY	
	GERMIGNY-ÉVÈQUE	
	MONTCEAUX-LES-MEAUX	
	PENCHARD	
	PIGINY	
	VARREDES	
PAUL BERT	BOUTIGNY	20
	FURLAINES	
	MASTELLÉES-MEAUX	
	MARTELÉES-MEAUX	
	QUINCY-VOISINS	
	SAINTE-ÉCROIX	
	VILLERARVILLE	
	MEAUX	
VIGNELY	CHAUCON-NEUFMONTIERS	5
	CRÈVE-LES-MEAUX	
	ÉLÉES-VILLENY	
	TRILBARDOU	
	VIGNELY	

## L'activité des RAM communautaires auprès des familles

Symbole de la volonté des élus d'accompagner les familles dans leur quête d'une solution d'accueil pour leur(s) enfant(s), les RAM communautaires sont avant tout des lieux d'informations où les familles, les parents et futurs parents peuvent découvrir les différentes solutions d'accueil.

Les RAM communautaires sont devenus « guichet unique », selon les souhaits de la CAF, et centralisent dorénavant les listes des assistants maternels agréés.

Les trois sites, Varredes, Vignely et Meaux sont spécifiquement dédiés à l'accompagnement administratif des parents ou des assistants maternels.

Pendant le premier confinement, l'ensemble du service a continué ses missions de service public en télétravail. De nombreux litiges ont eu lieu pendant cette période entre les professionnels et les parents, en lien avec des ruptures de contrat ou des licenciements abusifs.

**Les professionnels ont été fortement impactés, moralement et physiquement.**

Des masques, réalisés par les couturières de la Marne, ont été fournis à celles qui sollicitaient le service. À la reprise des ateliers en septembre, les consignes sanitaires ont été respectées. En effet, habituellement, nous accueillons au cours de la matinée, deux groupes au dojo et à la médiathèque de Quincy-Voisins. Nous avons dû nous adapter et réduire le nombre de participants afin de créer un seul unique.

Lors du second confinement, le service a maintenu l'ensemble de ses missions en respectant les guides ministériels et les protocoles sanitaires.

Les ateliers ont été majoritairement maintenus.

## Des animations ludiques

Les RAM communautaires sont également des lieux d'animation ludique pour les tout-petits et les jeunes enfants, mais ils ont été majoritairement annulés en 2020. L'année s'est clôturée par onze interventions d'une raconteuse d'histoires sur différentes communes, lors des ateliers d'éveil. La magie de Noël a touché petits et grands ! Les festivités traditionnellement organisées par le RAM ont dû être différentes cette année. Les RAM communautaires, lieu ressource, pour les professionnels

**Les RAM communautaires sont également des lieux de ressources pour les assistants maternels, gardes à domicile et candidats à l'agrément, d'autant plus dans cette période difficile.**

La Petite Enfance au cœur de la Convention territoriale globale signée entre la CAF 77 et la CAPM pour les années 2020 à 2024.

La CTG qui s'appuie sur un diagnostic partagé avec les partenaires, facilite les priorités et les moyens dans le cadre d'un plan d'action adapté. Elle renforce les coopérations en mobilisant l'ensemble des ressources du territoire.

Plusieurs axes sont développés dans ce partenariat :

- ➔ La petite enfance avec une réflexion sur l'offre d'accueil en Établissements d'Accueil du Jeune Enfants, en Relais Assistants Maternels ou en Lieu d'accueil Enfants Parents.
- ➔ L'enfance et la jeunesse avec une réflexion sur les projets éducatifs ou le développement d'un plan mercredi ;
- ➔ L'accès de tous les équipements aux publics en situation de handicap ou de précarité ;
- ➔ L'animation de la vie sociale et la parentalité par l'ouverture de centre social ou de LAEP ;
- ➔ L'accompagnement des familles et des jeunes en rupture avec l'informatique et le numérique.

## ASSURER UNE COLLECTE DES DÉCHETS EFFICACE, RESPONSABLE ET DURABLE

La CAPM assure l'élimination et la valorisation des déchets des ménages et des déchets assimilés. L'intégration des 4 communes de l'ancienne Communauté de Communes du Pays Créçois s'est organisée selon les jours de collecte et fréquence appliqués avant l'intégration.

### CHIFFRES CLÉS :

- ➔ Plus de 42 500 tonnes de déchets collectés ;
- ➔ Plus de 105 000 habitants collectés ;
- ➔ 50 agents dans le service collecte des déchets ;
- ➔ 14 véhicules de collecte ;
- ➔ 2 prestataires de collecte.

La fin d'année 2020 a été l'occasion de commencer les études d'harmonisation des organisations et des modalités de collecte sur l'ensemble du territoire.



Les évolutions de tonnages de 2019 et 2020 s'expliquent essentiellement par l'intégration des 4 communes de Quincy-Voisins, Villemareuil, Boutigny et Saint Fiacre.

Les différents confinements ont également eu un impact significatif sur les tonnages en augmentant le volume des ordures ménagères par exemple.

Concernant le tonnage des emballages ménagers, nous sommes depuis le passage aux extensions de consignes de tri (01/05/2019) sur une année complète de collecte. Ce tonnage est à mettre en parallèle avec le taux de

refus de tri issu des caractérisations passant ainsi de 19,3% en 2019 à 16,1% en 2020.

Ainsi, les administrés de la CAPM trient davantage, avec un taux refus de tri en diminution qui s'explique par la mise en place des extensions de tri des emballages.

Cette augmentation du tonnage d'emballages/papiers aurait dû avoir un impact sur le tonnage des ordures ménagères, mais le confinement et surtout la présence des administrés à leurs domiciles a engendré une production plus importante d'ordures ménagères

qu'initialement attendu. L'augmentation du tonnage du verre s'explique également par le confinement mais également par l'amélioration de la collecte de proximité avec la mise en place de 20 bornes à verre supplémentaires sur le territoire de la CAPM.

Le tonnage des déchets verts à la baisse est uniquement liée à l'arrêt des collectes pendant les confinements. Malgré l'arrêt de l'activité économique pendant plusieurs semaines, le tonnage des dépôts sauvages, provenant en grande majorité d'activités professionnelles, est resté équivalent à celui collecté en 2019.



	Tonnages 2020	Évolution 2019 (hors 4 dernières communes) -2020
Ordures ménagères résiduelles	29 735 t	8,2%
Déchets verts	3 282 t	-7,3%
Emballages ménagers	5 337 t	19,3%
Encombrants	1 472 t	16,2 %
Cartons	390 t	0,3%
Verres ménagers	1 811 t	17,4%
Dépôts sauvages	730 t	-0,4%

## Collecte des encombrants sur rendez-vous

En 2020, il était envisagé de passer l'ensemble des communes de la CAPM en collecte d'encombrants sur rendez-vous. L'actualité de cette année et les moyens informatiques disponibles n'ont pas permis de mener à bien cette action décalée en 2021.

## Mise en place d'un point d'Apports Volontaires Enterré

Depuis le 26 novembre 2020, le service de la collecte des déchets a mis en place, en phase test, des bornes enterrées pour la collecte du verre, des ordures ménagères et du tri sélectif dans la rue de la Coulommière.

L'objectif de ces installations est de limiter les incivilités et de rendre un espace plus propre autour des bacs présents sur le parking à proximité.

Ainsi, la première mission vise à retirer les bacs roulants et sacs présents sur le domaine public afin de désencombrer. Il

visé également à améliorer la propreté et l'image de la rue.

Le conteneur enterré représente la solution la plus adaptée à la collecte des différents flux, alliant esthétique, gain de place et réduction des coûts. Cette phase de test est le premier essai avant le déploiement de ce type de contenant sur le territoire de la CAPM.

## Lancement d'un groupe de travail de lutte contre les dépôts sauvages

La CAPM a mis en place depuis début janvier 2020, des caméras type chasseur sur 2 dépôts récurrents sur le territoire. En parallèle, une réflexion est organisée autour de la sécurisation et de la mise en place de panneaux de communication concernant des sanctions liées au dépôt sauvage.

La situation sanitaire particulière a stoppé la procédure pendant plus de 6 mois.

Nous avons constaté sur plusieurs sites que la présence de caméras atténue la

dépose de déchets sauvages. À la fin d'année 2020, le président de la CAPM a initié un groupe de travail de lutte contre les dépôts sauvages.

## Informatisation des tournées de collecte

La CAPM a mis en place depuis novembre 2020, l'informatique embarquée dans tous les véhicules de collecte. Elle permettant de suivre l'activité, de moderniser nos procédures de collecte, de sortir et d'analyser des indicateurs d'exploitation.

Cet outil permettra courant 2021, de travailler sur des changements de fréquence et des optimisations de collecte ou de tournées.



## Mise en place d'une déchetterie mobile sur les quartiers d'habitats collectifs

La CAPM a mis en place depuis novembre 2019, une déchetterie mobile tournante sur plusieurs adresses.

Cette action est lancée par Pays de Meaux Habitats et la Régie de Meaux. La collecte intervient pour la mise en place de contenants de pré-collecte et de sensibilisation des usagers.

A la suite du au premier confinement cette action a été arrêtée et reprendra lorsque la situation pandémique le permettra.

## De nouvelles opérations pour l'ancien CET de Crégy-lès-Meaux

La CAPM veille au maintien des infrastructures de l'ancien Centre d'Enfouissement Technique de Crégy-lès-Meaux en engageant les réparations nécessaires : remplacement de pompes, le changement d'une partie du tuyau du réseau de biogaz, remplacement de piézomètre, etc.

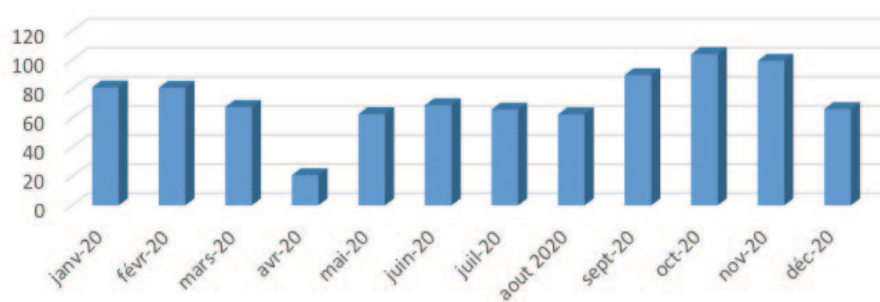
Plusieurs opérations de maintenance, de contrôles réglementaires et d'entretien ont été réalisées tout au long de l'année. Afin de contrôler les indicateurs des différents puits du CET, un système de remontée par mail a été mis en place, permettant de suivre à distance l'évolution du CH4 dans tous les puits présents sur le CET.

Début janvier 2020, le marché de post-exploitation du CET a été attribué en un seul lot à un des deux prestataires sortants, la société AQUA TERRA.

En 2020, des marchés ont été attribués et certains ont été lancés :

N° DU MARCHÉ OU CONSULTATION	OBJET DU MARCHÉ	ENTREPRISES ATTRIBUTAIRES
UGAP	Acquisition de 3 bennes à ordures ménagères	RENAULT/ SEMAT
UGAP	Acquisition de 2 bornes enterrées sur la Coulommère (MEAUX)	SULO
UGAP	Achat de 30 bornes à verre aériennes	SULO
20CX025	Post-exploitation du CET de Crégy-les-Meaux	AQUA TERRA
Consultation	Consultation AMO sur CET Crégy-les-Meaux afin d'accompagner la CAPM et l'exploitant du CET	CITEC
Consultation	Optimisation des tournées de collecte	IMLG
Consultation	Déploiement des conteneurs enterrés sur l'hyper-centre de Meaux et PMH	IMLG
Consultation	Pré-étude de faisabilité sur tarification incitative	CITEXIA/AJBD
Consultation	Déploiement des conteneurs enterrés sur l'hyper-centre de Meaux et PMH	CITEXIA
Consultation	Etude de danger sur CET	CAUSALIA
Avenant 18 CAPM18	Avenant au marché de nettoyage des EPI des agents : dotation supplémentaire de pantalons pour les équipiers de collecte	ELIS
Avenant 19CX003	Avenant pour l'augmentation du seuil du marché d'acquisition de bacs avec les 4 nouvelles communes	ESE

BILAN D'ACTIVITE BALAYAGE MECANIQUE 2020 (EN TONNES)



Les balayuses ont ramassé 869.52 tonnes de boues de balayage sur les 22 communes (hors Forfry, Saint-Souplet, Monthyon et Gesvre-le-Chapitre). 257.2 M<sup>2</sup> de TAGS ont été retirés sur l'ensemble des communes de l'agglomération du Pays de Meaux.





Pays  
de  
Meaux  
Communauté d'agglomération



Communauté d'Agglomération du Pays de Meaux  
Hôtel de Ville - BP 227 - 77 107 MEAUX Cedex  
Tél : 01 60 09 85 61  
[www.agglo-paysdemeaux.fr](http://www.agglo-paysdemeaux.fr)